



Ростех

Общество с ограниченной ответственностью «РТ-Энергоэффективность»

Россия, 115054, г. Москва, Стремянный пер., дом 11

тел.: +7 (499) 426 00 96

e-mail: info@rtenergy.ru

09 12 2021 № 001/400

Крымское УФАС России
295000, Республика Крым,
город Симферополь,
улица Александра Невского, 1

Копия: ФАС России
г. Москва, Садовая-Кудринская, д. 11

Жалоба на действия заказчика, конкурсной, аукционной или котировочной комиссии.

Заказчик, являющийся Организатором конкурса: Государственное унитарное предприятие Республики Крым «Крымэнерго», Место нахождения: 295034, Республика Крым, г. Симферополь, ул. Киевская, 74/6. Электронный адрес официального сайта: <https://crimea-energy.ru/>, Адрес электронной почты: SolovskiyAL@crimea-energy.ru, Номер контактного телефона Заказчика: +7 (3652)59-14-26

Участник размещения заказа (заявитель): Общество с ограниченной ответственностью «РТ-Энергоэффективность» (ООО «РТ-Энерго»), 119415, г. Москва, ул. Удальцова, д.1А, Почтовый адрес 115054, г. Москва, Стремянный пер., д.11, Адрес электронной почты Участника: smv@rtenergy.ru, Заместитель руководителя дирекции инжиниринга и реализации энергоэффективных проектов Суцев Михаил Викторович +7 (499) 426-00-96 (доб.224)

Адреса официальных сайтов (площадок) с информацией о проведении конкурсных процедур:

Сайт: www.zakupki.gov.ru

Реестровый номер извещения: 32110830179

<https://zakupki.gov.ru/223/purchase/public/purchase/info/common-info.html?lotId=14807594&purchaseId=11158687&purchaseMethodType=IS>

Официальная площадка проведения торгов <http://etp.zakazrf.ru>

Наименование закупки: Выполнение работ по предварительному обследованию, проектированию, замене приборов учета, монтажу, наладке интеллектуальной системы учета электроэнергии в многоквартирных домах (МКД)

Дата публикации Извещения: 17.11.2021

Дата предварительного рассмотрения заявок: 01.12.2021

ФАС России
Рег. номер 208393/21
зарегистрирован 09.12.2021



Обжалуемые действия Заказчика, которые, по мнению Заявителя нарушены: неправомерное отклонение Заявки участника. Недопуск к оценочной стадии.

Причина отклонения 1:

Несоответствие предложения участника требованиям документации.

Ссылка Заказчика на п.1.1.2.6. Инструкции по заполнению к Форме N2 «Техническое предложение» Приложения No 4 закупочной документации:

«В Таблице N°1 «Предложение в отношении поставляемого товара» в колонке «Предлагаемая Участником продукция» указывается конкретное описание соответствующих характеристик предлагаемой продукции, значения технических и иных показателей качества продукции. При указании конкретных показателей Участником закупки учитывается следующее, в случае если требуемое значение показателя указано с использованием слов:

«не менее» - означает, что участнику следует предоставить в заявке конкретный показатель, более указанного значения или равный ему;

«не более» - означает, что участнику следует предоставить в заявке конкретный показатель, менее указанного значения или равный ему;

При предоставлении участниками конкретных значений показателей необходимо исключить употребление слов / словосочетаний: «не менее», «не более», «не уже», «или».

Доводы жалобы:

1. В закупочной документации Заказчика в Приложении N°4 (Типовые формы) нет пункта **1.1.2.6.**

В п.1.2.2.6 указано: **«1.2.2.6. В Таблица N°1 «Предложению в отношении поставляемого товара» в колонке «Предлагаемая Участником продукция» указывается конкретное описание соответствующих характеристик предлагаемой продукции, значения технических и иных показателей качества продукции. При указании конкретных показателей Участником закупки учитывается следующее, в случае если требуемое значение показателя указано с использованием слов:**

«от...до...» - установленное между значениями, следует читать как необходимость указания диапазона значений, включая крайние значения;

«не менее» - означает, что участнику следует предоставить в заявке конкретный показатель, более указанного значения или равный ему;

«не более» - означает, что участнику следует предоставить в заявке конкретный показатель, менее указанного значения или равный ему;

«±» - означает, что участник предлагает цифровое значение с указанием знака «±», установленной погрешности, либо в конкретном виде в пределах заданной погрешности, если участник закупки обладает конкретными характеристиками предлагаемого товара;

«не уже» и знак «...» - участнику закупки необходимо предоставить в заявке диапазонное значение показателя, равное или больше установленного заказчиком;

союз «или» - участнику закупки необходимо предоставить одно из указанных значений, указанных через данный союз;

«наличие» - участник закупки подтверждает установленный параметр и не вправе изменять указанные характеристики или дополнительно предоставляет описание указанного значения с применением конкретных показателей.

При предоставлении участниками конкретных значений показателей необходимо исключить употребление слов / словосочетаний: *«не менее», «не более», «не уже», «или».*

В связи с тем, что Участником указывалось описание предлагаемой продукции в соответствии с Описанием типа средства измерений AD11S, AD11A, AD11B (приложение к свидетельству №67449 об утверждении типа средств измерений), предоставленным Заводом-изготовителем ООО «Матрица» в котором для указания конкретных значений такие параметры как габаритные размеры, масса счетчика и другие указываются с отметкой «не более» как конкретное значение, то при описании поставляемого товара были исключены фразы *«не менее», «не более», «не уже», «или»* в контексте требований к товару и добавлены фразы *«не менее», «не более»* в контексте конкретного описания характеристик товара в соответствии с технической документацией.

В этой связи считаем, что требование по удалению лов/словосочетаний: *«не менее», «не более», «не уже», «или»* было соблюдено.

Кроме того, инструкция по заполнению формы 2 носит условие о том, что исключать употребление слов/словосочетаний: *«не менее», «не более», «не уже», «или»* необходимо только при предоставлении участниками конкретных значений. Из чего можно сделать вывод, что при предоставлении участником неконкретных значений такие словосочетания удалять не требуется.

Дополнительно сообщаем, что, закупочной документацией (Техническим заданием и Проектом договора) предусматривается в первую очередь проведение предпроектного обследования электроустановок потребителей для замены приборов учета, а также разработка проекта и его согласование с Заказчиком.

В этой связи Участник в заявке уже указывает на то, что все требования технического задания будут соблюдены и конкретное оборудование будет согласовано с Заказчиком на этапе определения типовых технических решений (этап указан в техническом задании), т.к. окончательные технические характеристики средств измерений могут быть определены только по результатам проекта (например - посадочные места под счетчики в отдельных случаях могут не позволять установку приборов учета с заявленными размерами).

Таким образом отказ в допуске по данным основаниям считаем необоснованным.

Причина отклонения 2:

Согласно Приложения No2 к части IV «ИНФОРМАЦИОННАЯ КАРТА ЗАКУПКИ» Участник должен включить в состав заявки следующие сведения и документы:

ц) Копию справки об исполнении налогоплательщиком (плательщиком сбора, налоговым агентом) обязанности по уплате налогов, сборов, пеней, штрафов, процентов, форма которой утверждена Приказом ФНС России от 20.01.2017 No ММВ-7-8/20@, выданной соответствующими подразделениями Федеральной налоговой службы (код по классификатору налоговой документации 1120101). Срок действия справки должен составлять не более 30 календарных дней с даты формирования справки до срока окончания подачи заявок. Справка может быть представлена в форме электронного документа, подписанного

усиленной квалифицированной электронной подписью налогового органа в порядке, установленном законодательством РФ;

Согласно п.9 Извещения о проведении запроса предложений:

*б) Дата и время окончания срока, последний день срока подачи Заявок: 01 декабря 2021 года 11:00
Участник в составе своей заявки предоставляет документ 47 Справка об исполнении обязанности по уплате налогов сборов на 24.10.2021_1(4), в которой указана дата 24 октября 2021г.*

Справка, предоставленная Участником об исполнении налогоплательщиком (плательщиком сбора, налоговым агентом) обязанности по уплате налогов, сборов, пеней, штрафов, процентов, форма которой утверждена Приказом ФНС России от 20.01.2017 сформирована по состоянию на 24.10.2021 г., что составляет более 30 дней до даты окончания подачи заявок на участие в запросе предложений.

Доводы жалобы:

В соответствии с п.13 (6) приказа ФНС России от 08.07.2019 N ММВ-7-19/343@ "Об утверждении Административного регламента Федеральной налоговой службы по предоставлению государственной услуги по бесплатному информированию (в том числе в письменной форме) налогоплательщиков, плательщиков сборов, плательщиков страховых взносов и налоговых агентов о действующих налогах, сборах и страховых взносах, законодательстве о налогах и сборах и принятых в соответствии с ним нормативных правовых актах, порядке исчисления и уплаты налогов, сборов и страховых взносов, правах и обязанностях налогоплательщиков, плательщиков сборов, плательщиков страховых взносов и налоговых агентов, полномочиях налоговых органов и их должностных лиц, а также по приему налоговых деклараций (расчетов)" предоставление государственной услуги, выдача (направление) документов, являющихся результатом предоставления государственной услуги, осуществляются в следующие сроки: индивидуальное информирование об исполнении обязанности по уплате налогов, сборов, страховых взносов, пеней, штрафов, процентов на основании запросов в письменной форме - **в течение 10 рабочих дней** со дня поступления в территориальный налоговый орган соответствующего письменного запроса;

В связи с тем, что дата окончания срока подачи заявок может быть изменена по не зависящим от Участника причинам, а также срок получения данной справки, считаем, что требование действующей справки на дату окончания подачи заявок неправомерным.

На дату публикации Извещения 17.11.21 справка действующая (не более 30 дней).

На дату выбора ООО "ОБЪЕКТ-ЭКСПЕРТ" на роль коллективного участника 20.11.21 справка действующая (не более 30 дней)

На планируемую дату подачи заявки 24.11.21 справка действующая (не более 30 дней).

Однако Заказчиком 24.11.2021 в 17.25 размещаются в ЕИС новые редакции закупочной документации и решение о продлении срока для подачи заявки только до 01.12.2021, которое требует время на изучение и внесение корректировки в заявку Участника.

При этом решения размещены без учета необходимого срока для получения новой справки об исполнении обязанности по уплате налогов, сборов, страховых взносов, пеней, штрафов, процентов на основании запросов в письменной форме, которая выдается **в течение 10 рабочих дней**, то есть до 08.12.2021 года.

Таким образом Заказчиком были приняты изменения, приводящие к невозможности предоставления документов, отвечающих требованиям закупочной документации.

Позиция подтверждается многочисленной практикой:

<https://br.fas.gov.ru/to/moskovskoe-ufas-rossii/1-00-1121-77-17/>

<https://fas.gov.ru/documents/17-21023-17>

<https://fas.gov.ru/documents/17-16086-17>

<https://br.fas.gov.ru/documents/17-47013-16/>

Причина отклонения 3:

Согласно Приложения No2 к части IV «ИНФОРМАЦИОННАЯ КАРТА ЗАКУПКИ» Участник должен включить в состав заявки следующие сведения и документы:

м) Документ (или копия), подтверждающий наличие решения (одобрения) со стороны установленного законодательством РФ органа о заключении крупной сделки, оформленный в соответствии с законодательством РФ, или (в случае, если сделка согласно законодательству не является для участника крупной) — справку в произвольной форме. В случае если, документ о заключении крупной сделки содержит информацию о цене Заявки, при этом в документации установлено требование о том, что ценовая часть заявки подается отдельно, тогда документ о заключении крупной сделки подается в составе ценового предложения, а в состав общей части включается информационное письмо в свободной форме о том, что справка содержится в ценовой части заявки;

(Примечание: Таковыми документами являются:

- для общества с ограниченной ответственностью - решение об одобрении или о совершении крупной сделки либо выписка из протокола, содержащего решение о совершении крупной сделки, принятое и оформленное в соответствии со ст. 46 Федерального закона от 08.02.1998 №14-ФЗ «Об обществах с ограниченной ответственностью» либо выписка из Устава Участника, подтверждающая право единоличного или коллегиального исполнительного органа заключать крупные сделки самостоятельно);

Представленный Участником документ, подтверждающий наличие решения (одобрения) со стороны установленного законодательством РФ органа о заключении крупной сделки, не соответствует требованиям ч.3. ст.46 ФЗ №14 от 08.02.1998 «Об обществах с ограниченной ответственностью» (не указана конкретная цена сделки).

Доводы жалобы:

В соответствии с ч.3. ст.46 ФЗ №14 от 08.02.1998 «Об обществах с ограниченной ответственностью» в решении о согласии на совершение крупной сделки должны быть указаны лицо (лица), являющееся ее стороной, выгодоприобретателем, цена, предмет сделки и иные ее существенные условия или порядок их определения.

При этом согласно абз.5-6 ч.3 ст.46 указанного закона решение о согласии на совершение или о последующем одобрении сделки может также содержать указание:

на минимальные и максимальные параметры условий сделки (верхний предел стоимости покупки имущества или нижний предел стоимости продажи имущества) или порядок их

определения.

В представленном протоколе №245 от 29.11.2021 об одобрении крупной сделки ООО «Объект-Эксперт» принято решение об одобрении крупной сделки, выраженной в заключении договора в случае признания Коллективного участника победителем в закупке №32110830179 на: «Выполнение работ по предварительному обследованию, проектированию, замене приборов учета, монтажу, наладке интеллектуальной системы учета электроэнергии в многоквартирных домах (МКД)» для нужд Государственного унитарного предприятия Республики Крым «Крымэнерго».

Таким образом указание в протоколе на конкретную закупку свидетельствует о том, что участник получил одобрение на заключение сделки в пределах НМЦ закупки, составляющей 287 040 458,97 рублей РФ с учетом НДС.

Таким образом считаем отказ в допуске по данным основаниям необоснованным.

Также необходимо обратить Ваше внимание на следующее.

ГУП РК «КРЫМЭНЕРГО», объявляя настоящую закупочную процедуру (№ извещения 32110830179, <http://223etp.zakazrf.ru/NotificationEX/id/165247>), предусмотрел осуществить оценку заявок Участников исходя из следующих критериев:

1. Цена предложения – значимость – 40%.
2. Квалификация участника (опыт выполнения аналогичных договоров) – значимость – 60%.

Под опытом выполнения аналогичных договоров (работ сопоставимого характера) понимаются исполненные контракты (договоры) по проектированию и монтажу автоматизированных систем учета электроэнергии с количеством точек учета потребителей **не менее 1000 шт. стоимостью не менее 10% начальной (максимальной) цены договора.**

Исходя из вышеуказанных критериев оценки для ГУП РК «КРЫМЭНЕРГО» был важен критерий «Квалификация участника», с целью выбора квалифицированной субподрядной организации с опытом выполнения работ по предварительному обследованию, проектированию, замене приборов учета, монтажу, наладке интеллектуальной системы учета электроэнергии в многоквартирных домах.

По итогам опубликованного протокола № 31110830179/2 о подведении итогов ГУП РК «КРЫМЭНЕРГО» решил заключить договор с ООО «Стройэнерго Групп» (ИНН 9717102644).

При этом ООО «Стройэнерго Групп» выходил на настоящую закупочную процедуру (№ извещения 32110830179) с коллективным участником ООО «Ипомея» (ИНН 7714998725).

По данным из открытых источников, таких как: <https://zakupki.gov.ru>, <https://zachestnyibiznes.ru>, <https://kontur.ru>, ООО «Стройэнерго Групп» (ИНН 9717102644), дата организации общества – 02.06.2021 г., не обладает опытом выполнения аналогичных работ.

ООО «Ипомея» (ИНН 7714998725), дата организации общества – 10.08.2017 г., также не обладает опытом выполнения аналогичных работ (нет исполненных договоров), **но к настоящему моменту исполняет для ГУП РК «КРЫМЭНЕРГО» аналогичную работу. Номер извещения 32009778177 (<https://zakupki.gov.ru/223/purchase/public/purchase/info/common-info.html?reqNumber=32009778177>).**

Работы по этой закупочной процедуре должны быть закончены в течение 250 дней, до 10 октября

2021 г., но к настоящему моменту договор до сих пор не исполнен.

ООО «РТ-Энерго» обладая собственным опытом выполнения работ по проектированию и монтажу автоматизированных систем учета электроэнергии, для участия в закупочной процедуре (№ извещения 32110830179) привлек к участию коллективного участника ООО «Объект Эксперт» (ИНН 4401155344). Совместный опыт выполнения аналогичных работ составляет 20 исполненных договоров по проектированию и монтажу автоматизированных систем учета электроэнергии с количеством точек учета потребителей не менее 1000 шт. стоимостью не менее 10% начальной (максимальной) цены договора.

При открытии заявок, Заказчик видел предложенную цену и опыт Участников.

Считаем, что данные обстоятельства указывают на нарушение Заказчиком принципов равноправия, справедливости, отсутствия дискриминации и необоснованных ограничений конкуренции по отношению к участникам закупки.

С учетом изложенного, руководствуясь п. 4 ч. 10 ст. 3 Федерального закона от 18.07.2011 N 223-ФЗ "О закупках товаров, работ, услуг отдельными видами юридических лиц" и ст. 18.1 Федерального закона от 26.07.2006 N 135-ФЗ "О защите конкуренции",

ПРОШУ:

1. Признать жалобу ООО «РТ - Энерго» обоснованной.
2. Выдать заказчику предписание об устранении нарушений, в том числе об отмене протокола подведения итогов закупки с реестровым номером извещения: 32110830179;

Приложения:

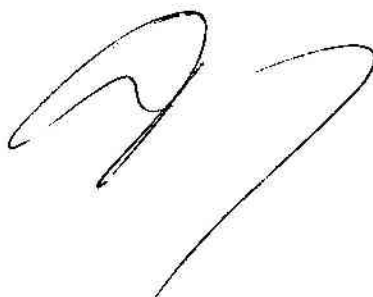
Приложение №1: Описание типа средства измерений AD11S, AD11A, AD11B (приложение к свидетельству №67449 об утверждении типа средств измерений).

Приложение №2: Справка об отсутствии задолженностей по налогам и сборам ООО "ОБЪЕКТ- ЭКСПЕРТ".

Приложение №3: Протокол об одобрении крупной сделки.

Приложение №4: Протокол №32110830179/1 от 02 декабря 2021.

С уважением,
Генеральный директор
ООО «РТ-Энерго»



Готлиб Д.И.

Протокол № 32110830179/1
рассмотрения заявок на участие в запросе предложений в электронной форме
«Выполнение работ по предварительному обследованию, проектированию, замене приборов
учета, монтажу, наладке интеллектуальной системы учета электроэнергии в
многоквартирных домах (МКД)»
(извещение в ЕИС № 32110830179)

г. Симферополь

Дата заседания – 02.12.2021.

время 14:00 (МСК)

Дата подписания протокола – 02.12.2021.

1. Заказчик: Государственное унитарное предприятие Республики Крым «Крымэнерго»; 295034, Республика Крым, г. Симферополь, ул. Киевская, 74/6

2. Закупочная комиссия в составе:

Пищевец Василий Леонидович – председатель закупочной комиссии;

Воробьев Алексей Владимирович – заместитель председателя закупочной комиссии;

Буйневич Виктор Александрович - член закупочной комиссии;

Чермошенцев Данил Викторович – член закупочной комиссии;

Жигелев Андрей Владимирович – член закупочной комиссии;

Снюсар Андрей Алексеевич – секретарь закупочной комиссии без права голоса.

На заседании комиссии присутствует не менее 50% общего числа ее членов, комиссия правомочна осуществлять свои функции.

3. Наименование предмета запроса предложений в электронной форме (далее – запрос предложений): «Выполнение работ по предварительному обследованию, проектированию, замене приборов учета, монтажу, наладке интеллектуальной системы учета электроэнергии в многоквартирных домах (МКД)».

4. Начальная (максимальная) цена договора (цена лота): составляет:

По Лоту №1:

239 200 382,47 рублей РФ без учета НДС;

НДС оставляет 47 840 076,50 рублей РФ;

287 040 458,97 рублей РФ с учетом НДС.

Начальная (максимальная) цена договора включает в себя: все затраты, накладные расходы, налоги, пошлины, таможенные платежи, страхование и прочие сборы, которые поставщик (подрядчик, исполнитель) договора должен оплачивать в соответствии с условиями договора или на иных основаниях. Все расходы должны быть включены в расценки и общую цену заявки, представленной участником закупки. Обоснование начальной (максимальной) цены договора содержится в Приложении №5 к документации о закупке.

5. Объем закупаемых товаров, работ, услуг: содержится в Части II документации о закупке.

Лот № 1: «Выполнение работ по предварительному обследованию, проектированию, замене приборов учета, монтажу, наладке интеллектуальной системы учета электроэнергии в многоквартирных домах (МКД)».

Количество лотов: 1 (один).

Частичное выполнение работ не допускается.

6. Сроки исполнения договора:

Сроки выполнения работ: работы, предусмотренные договором (за исключением выполняемых в течение гарантийного периода), выполняются в соответствии с Техническим заданием (Приложение №3 к Договору) поэтапно в сроки, установленные Графиком выполнения работ (Приложение №2 к Договору).

Оплата работ по Договору производится Заказчиком в следующем порядке:

Авансовый платеж в размере 30% (тридцати процентов) от цены Договора перечисляется Подрядчику в течение 15 (пятнадцати) рабочих дней с даты получения Заказчиком счета на оплату после заключения Договора.

При осуществлении расчетов, установленных пунктами 5.1.2., 5.1.3. настоящего Договора, из сумм очередных платежей, причитающихся Подрядчику за выполненные работы и поставленное оборудование, удерживается (погашается) расчетная сумма авансового платежа.

Заказчик осуществляет платеж за выполненные проектные работы, включающие работы по I этапу и II этапу, предусмотренные Техническим заданием (Приложение №3 к настоящему Договору).

Платеж производится в течение 15 (пятнадцати) рабочих дней с даты получения Заказчиком счета на оплату на основании подписанного Сторонами Акта о выполненных проектных работах (Приложение №4 к настоящему Договору), Акта сдачи-приемки проектных работ по объекту (Приложение №5 к настоящему Договору) и предоставления документации, согласованной в соответствии с условиями Договора и Технического задания (Приложение №3 к настоящему Договору).

Заказчик осуществляет текущие платежи за выполненные монтажные и пусконаладочные, включающие работы по III-VI этапу, предусмотренные Техническим заданием (Приложение №3 к настоящему Договору).

Оплата производится за выполненные работы по каждому многоквартирному дому отдельно, в соответствии с Приложением №3 к настоящему Договору.

Текущие платежи за выполненные работы осуществляются в размере 60% (шестидесяти процентов) от стоимости работ, принятых по Акту о приемке выполненных работ (Форма КС-2) и Справке о стоимости выполненных работ и затрат (Форма КС-3) в течение 15 (пятнадцати) рабочих дней со дня выставления Подрядчиком счета на оплату и при условии подписания соответствующего Акта о приемке выполненных работ (Форма КС-2) и Справки о стоимости выполненных работ и затрат (Форма КС-3), подтверждающих выполнение соответствующих работ, их стоимость, стоимость поставленных материалов/оборудования.

Текущие платежи за оборудование при его приемке на основании Товарной накладной (ТОРГ-12) и/или УПД производятся в размере 60% (шестидесяти процентов) от стоимости Оборудования, принятого по ТОРГ-12 и/или УПД, в течение 15 (пятнадцати) рабочих дней со дня выставления Подрядчиком счета на оплату и при условии подписания соответствующей Товарной накладной, подтверждающей стоимость поставленных материалов/оборудования.

Окончательный расчет за выполненные работы и поставленное оборудование в размере 10% (десяти процентов) от стоимости работ, принятых по Акту о приемке выполненных работ (Форма № КС-2) и Справке о стоимости выполненных работ и затрат (Форма № КС-3), стоимости материалов и оборудования, поставленного по Товарной накладной (ТОРГ-12) и/или УПД, производится в течение 15 (пятнадцати) рабочих дней со дня подписания Сторонами последнего (завершающего) Акта приема объекта интеллектуальных систем учета электроэнергии (Приложение №6 к настоящему Договору).

7. Место проведения заседания:

295034, Республика Крым, г. Симферополь, ул. Киевская, 74/6, Государственное унитарное предприятие Республики Крым «Крымэнерго».

8. На участие в запросе предложений подано 2 заявки:

№ Заявки	Дата и время регистрации заявки	Наименование Участника закупки, местонахождение, ИНН
302341	01.12.2021 10:50	ЛИДЕР - ОБЩЕСТВО С ОГРАНИЧЕННОЙ ОТВЕТСТВЕННОСТЬЮ "РТЭНЕРГОЭФФЕКТИВНОСТЬ" 119415, ГОРОД МОСКВА, УЛ. УДАЛЬЦОВА, Д.1А 7729663922

		КОЛЛЕКТИВНЫЙ УЧАСТНИК - ОБЩЕСТВО С ОГРАНИЧЕННОЙ ОТВЕТСТВЕННОСТЬЮ "ОБЪЕКТЭКСПЕРТ" 56000, КОСТРОМСКАЯ ОБЛАСТЬ, Г. КОСТРОМА, УЛ. ЧАЙКОВСКОГО, ДОМ 9Б, ОФИС 4 ИНН 4401155344
302471	01.12.2021 12:54	ЛИДЕР - ОБЩЕСТВО С ОГРАНИЧЕННОЙ ОТВЕТСТВЕННОСТЬЮ "СТРОЙЭНЕРГО ГРУПП" 129515, Г.МОСКВА, ВН.ТЕР.Г. МУНИЦИПАЛЬНЫЙ ОКРУГ ОСТАНКИНСКИЙ, Б-Р ЗВЁЗДНЫЙ, Д. 10, СТР. 1, КАБИНЕТ 25 ЭТАЖ 2 ИНН 9717102644 КОЛЛЕКТИВНЫЙ УЧАСТНИК - ОБЩЕСТВО С ОГРАНИЧЕННОЙ ОТВЕТСТВЕННОСТЬЮ "ИПОМЕЯ" 115201, Г.МОСКВА, ВН.ТЕР.Г. МУНИЦИПАЛЬНЫЙ ОКРУГ НАГАТИНО-САДОВНИКИ, Ш СТАРОКАШИРСКОЕ, Д. 2, К. 2, ПОМЕЩ. 1, КОМ. 25 ИНН 7714998725

9. В результате рассмотрения заявок участников на участие в закупке, закупочная комиссия приняла решение:

9.1. о признании соответствующей требованиям заказчика, установленным в документации на закупку, заявку участника закупки и о допуске к участию в закупке: № 302471

9.2. о признании не соответствующей требованиям заказчика, установленным в документации на закупку, заявку участника закупки и об отказе в допуске к участию в закупке: № 302341

Номера заявок, признанных несоответствующими требованиям заказчика, установленным в документации на закупку	Заявка № 302341
Обоснование решения	
<p>В соответствии с пунктом 5.4.4. части I. ОБЩИЕ УСЛОВИЯ ПРОВЕДЕНИЯ ЗАКУПКИ документации на закупку Закупочная комиссия отклоняет заявку участника процедуры закупки по следующим основаниям:</p> <p><i>б) несоответствия заявки на участие в запросе предложений требованиям к заявкам, установленным документацией о проведении запроса предложений;</i></p> <p>Пунктом 3 «Требования к содержанию заявки на участие в закупке» части I документации на закупку установлено:</p> <p>3.1.1. Предполагается, что участник закупки изучит все инструкции, формы, условия, технические условия и другую информацию, содержащуюся в документации о закупке, а также разъяснения извещения о закупке и/или документации о закупке в случае их наличия. Никакие претензии Организатору закупки не будут приниматься на том основании, что участник закупки не понимал какие-либо вопросы. Ошибки, опечатки, неточности допущенные участником при заполнении заявки, относятся на риск участника и в случае, если в результате таких ошибок, опечаток, неточностей устанавливается формальное (техническое) несоответствие заявки участника условиям документации, такие заявки не допускаются к дальнейшему участию в закупке. Неполное представление информации, запрашиваемой в документации о закупке, или же подача заявки, не отвечающей требованиям документации о закупке является основанием для признания заявки не соответствующей требованиям документации о закупке и отклонения участника от участия в закупке.</p> <p>3.1.2. Участник закупки готовит заявку на участие в закупке в соответствии с требованиями раздела 3 «ТРЕБОВАНИЯ К СОДЕРЖАНИЮ ЗАЯВКИ НА УЧАСТИЕ В ЗАКУПКЕ» части I «ОБЩИЕ УСЛОВИЯ ПРОВЕДЕНИЯ ЗАКУПКИ» и в соответствии с</p>	

формами документов, установленными частью III «ОБРАЗЦЫ ФОРМ ДЛЯ ЗАПОЛНЕНИЯ УЧАСТНИКАМИ ЗАКУПКИ».

3.4.1. Заявка участника на участие в закупке должна содержать сведения и документы, указанные в пунктах 14 и 16 части IV «ИНФОРМАЦИОННАЯ КАРТА ЗАКУПКИ»:

Согласно пункта 14 части IV «ИНФОРМАЦИОННАЯ КАРТА ЗАКУПКИ» Участник в состав своей заявки должен включить:

b) *Техническое предложение по форме и в соответствии с инструкциями, приведенными в настоящей документации о закупке;*

Пунктом 1.1.2.6 Инструкции по заполнению к Форме №2 «Техническое предложение» Приложения № 4 закупочной документации установлено:

«В Таблице №1 «Предложение в отношении поставляемого товара» в колонке «Предлагаемая Участником продукция» указывается конкретное описание соответствующих характеристик предлагаемой продукции, значения технических и иных показателей качества продукции. При указании конкретных показателей Участником закупки учитывается следующее, в случае если требуемое значение показателя указано с использованием слов:

«не менее» - означает, что участнику следует предоставить в заявке конкретный показатель, более указанного значения или равный ему;

«не более» - означает, что участнику следует предоставить в заявке конкретный показатель, менее указанного значения или равный ему;

При предоставлении участниками конкретных значений показателей необходимо исключить употребление слов / словосочетаний: «не менее», «не более», «не хуже», «или».

В предложении Участника закупки в отношении поставляемого товара указано:

Наименование характеристики	Однофазный		Трёхфазный	
	Прямого	Прямого	Прямого	Трансформаторного включения по току
Рабочее фазное (линейное) напряжение, В	230	3x230 (400)	3x230 (400)	3x230 (400)
Рабочий диапазон фазных напряжений, В	От 172,5 до 264,5	От 172,5 до 264,5	От 172,5 до 264,5	От 172,5 до 264,5
Номинальная частота, Гц	50 ± 2,5	50 ± 2,5	50 ± 2,5	50 ± 2,5
Номинальный (максимальный) ток, А	не менее 5(60)	не менее 5(100)	не менее 5(10)	не менее 5(10)
Чувствительность измерения, мА	не более 20	не более 20	не более 20	не более 20
Учитываемая энергия: активная и реактивная	наличие	наличие	наличие	наличие
Класс точности измерения, не ниже:				
активной энергии	1,0	1,0	0,5S	0,5S
реактивной энергии	2,0	2,0	1,0	1,0
Количество тарифов	не менее 4	не менее 4	не менее 4	не менее 4
Потребляемая мощность, ВА	не более 0,5	не более 0,1	не более 0,1	не более 0,1
Полная (активная) мощность, ВА (Вт)	не более 3,0 (0,8)	не более 9,0 (0,8)	не более 9,0 (0,8)	не более 9,0 (0,8)
Потребляемая мощность (модуль связи), Вт	не более 3,0	не более 3,0	не более 3,0	не более 3,0
Масса счетчика в сборе, кг	не более 1,5	не более 3,0	не более 3,0	не более 3,0
Рабочий диапазон температур, °С	не хуже -40... +70	не хуже -40... +70	не хуже -40... +70	не хуже -40... +70
Степень защиты корпуса (не хуже)	IP51	IP51	IP51	IP51

Предлагаемая Участником продукция				
Наименование	Наименование показателя	Общие требования	Значение показателя	Страна происхождения товара
AD11A.M1.1-FLRs-R (1-18-1) или серии AD11A.XX (по результатам ППО)				РОССИЯ
	Схема подключения счетчика	-	Прямое	
	Рабочее фазное (линейное) напряжение, В	-	230	
	Рабочий диапазон фазных напряжений, В	-	От 172,5 до 264,5	
	Номинальная частота, Гц	-	50 ± 2,5	
	Номинальный (максимальный) ток, А	-	не менее 5(60)	
	Чувствительность измерения, мА	-	не более 20	

Полная (активная) мощность, ВА (Вт)	-	не более 3,0 (0,8)	
Потребляемая мощность (модуль связи), Вт	-	не более 3,0	
Масса счетчика в сборе, кг	-	не более 1,2	
Рабочий диапазон температур, °С	-	-40... +70	

Потребляемая мощность, ВА		не более 0,1	
Полная (активная) мощность, ВА (Вт)		не более 9,0 (0,8)	
Потребляемая мощность (модуль связи), Вт		не более 3,0	
Масса счетчика в сборе, кг		не более 1,7	

Предложение участника не соответствует требованиям документации.

Согласно п. 1.5.1. части I документации в закупке могут участвовать не только юридические лица, индивидуальные предприниматели самостоятельно, но и их объединения (группы лиц), способные на законных основаниях выполнить требуемые поставки, работы, услуги. Возможность участия в закупке коллективных участников установлена в пункте Ошибка! Источник ссылки не найден. части IV «ИНФОРМАЦИОННАЯ КАРТА ЗАКУПКИ».

В соответствии с п. 1.5.3. части I документации о закупке коллективный Участник (группа лиц) готовит Заявку с учетом следующих дополнительных требований:

б) Заявка должна включать документы и сведения (пункт 16 части IV «ИНФОРМАЦИОННАЯ КАРТА ЗАКУПКИ»), подтверждающие соответствие каждого соисполнителя (субподрядчика) установленным требованиям настоящей Документации в объеме

выполняемых соисполнителем (субподрядчиком) работ.

В соответствии с пунктом 16 части IV «ИНФОРМАЦИОННАЯ КАРТА ЗАКУПКИ» информация о документах и сведениях для подтверждения соответствия требованиям, установленным в пункте **Ошибка! Источник ссылки не найден.** части IV «ИНФОРМАЦИОННАЯ КАРТА ЗАКУПКИ» изложена в Приложении №2 к части IV «ИНФОРМАЦИОННАЯ КАРТА ЗАКУПКИ»)

Согласно Приложения №2 к части IV «ИНФОРМАЦИОННАЯ КАРТА ЗАКУПКИ» Участник должен включить в состав заявки следующие сведения и документы:

ц) Копию справки об исполнении налогоплательщиком (плательщиком сбора, налоговым агентом) обязанности по уплате налогов, сборов, пеней, штрафов, процентов, форма которой утверждена Приказом ФНС России от 20.01.2017 № ММВ-7-8/20@, выданной соответствующими подразделениями Федеральной налоговой службы (код по классификатору налоговой документации 1120101). Срок действия справки должен составлять не более 30 календарных дней с даты формирования справки до срока окончания подачи заявок. Справка может быть представлена в форме электронного документа, подписанного усиленной квалифицированной электронной подписью налогового органа в порядке, установленном законодательством РФ;

Согласно п.9 Извещения о проведении запроса предложений:

б) Дата и время окончания срока, последний день срока подачи Заявок: **01 декабря 2021 года 11:00**

Участник в составе своей заявки предоставляет документ **47_Справка об исполнении обязанности по уплате налогов_ сборов на 24.10.2021_1_(4)**, в которой указана дата 24 октября 2021 г.

Налогоплательщик (плательщик сбора, плательщик страховых взносов налоговый агент)

ООО "ОБЪЕКТ-ЭКСПЕРТ"

(наименование организации, Ф.И.О. индивидуального предпринимателя, физического лица, не являющегося индивидуальным предпринимателем)

ИНН 4401155344 КПП _____

Адрес (место нахождения/место жительства)

156000, Костромская обл, Кострома г, Чайковского ул, д.96, кварт.4

по состоянию на " 24 " октября 2021 г.
(дата)

Справка, предоставленная Участником об исполнении налогоплательщиком (плательщиком сбора, налоговым агентом) обязанности по уплате налогов, сборов, пеней, штрафов, процентов, форма которой утверждена Приказом ФНС России от 20.01.2017 сформирована по состоянию на 24.10.2021 г., что составляет более 30 дней до даты окончания подачи заявок на участие в запросе предложений.

Согласно Приложения №2 к части IV «ИНФОРМАЦИОННАЯ КАРТА ЗАКУПКИ» Участник должен включить в состав заявки следующие сведения и документы:

м) Документ (или копия), подтверждающий наличие решения (одобрения) со стороны установленного законодательством РФ органа о заключении крупной сделки, оформленный в соответствии с законодательством РФ, или (в случае, если сделка согласно законодательству не является для Участника крупной) – справку в произвольной форме. В случае если, документ о заключении крупной сделки содержит информацию о цене Заявки, при этом в документации установлено требование о том, что ценовая часть заявки подается отдельно, тогда документ о заключении крупной сделки подается в составе ценового предложения, а в состав общей части включается информационное письмо в свободной форме о том, что справка содержится в ценовой части заявки;

(Примечание: Таковыми документами являются:

- для общества с ограниченной ответственностью – решение об одобрении или о совершении крупной сделки либо выписка из протокола, содержащего решение о совершении крупной сделки, принятое и оформленное в соответствии со ст. 46 Федерального закона от 08.02.1998 №14-ФЗ «Об обществах с ограниченной ответственностью» либо выписка из Устава Участника,

подтверждающая право единоличного или коллегиального исполнительного органа заключать крупные сделки самостоятельно);

В составе своей заявки Участник предоставляет документ 38 Протокол № 245 от 29.11.21 закупка Крым (I) в котором указывает следующее:

Одобрить крупную сделку ООО «ОБЪЕКТ-ЭКСПЕРТ», выраженную в заключении договора в случае признания Коллективного участника победителем в закупке: запрос предложенный в электронной форме, объявленного извещением №32110830179, наименование закупки: Выполнение работ по предварительному обследованию, проектированию, замене приборов учета, монтажу, наладке интеллектуальной системы учета электроэнергии в многоквартирных домах (МКД). Заказчик: Государственное унитарное предприятие Республики Крым «Крымэнерго» (ГУП РК «Крымэнерго»). Поручить подписание вышеуказанного договора директору ООО «ОБЪЕКТ-ЭКСПЕРТ» Крылову В.Н

Согласно ч. 3 ст. 46 Федерального закона от 08.02.1998 №14-ФЗ «Об обществах с ограниченной ответственностью»:

«В решении о согласии на совершение крупной сделки должны быть указаны лицо (лица), являющееся ее стороной, выгодоприобретателем, цена, предмет сделки и иные ее существенные условия или порядок их определения.

В решении о согласии на совершение крупной сделки могут не указываться сторона сделки и выгодоприобретатель, если сделка заключается на торгах, а также в иных случаях, если сторона сделки и выгодоприобретатель не могут быть определены к моменту получения согласия на совершение такой сделки».

Предоставленный Участником документ, подтверждающий наличие решения (одобрения) со стороны установленного законодательством РФ органа о заключении крупной сделки, не соответствует требованиям ч.3 ст.46 Федерального закона от 08.02.1998 №14-ФЗ «Об обществах с ограниченной ответственностью».

10. Информация о решении каждого члена закупочной комиссии в отношении каждого участника закупки о соответствии/несоответствии требованиям заказчика и о допуске/отказе в допуске к участию в закупке:

Фамилия И.О. членов закупочной комиссии, присутствующих на заседании	Заявка №302341	Заявка № 302471
А.В. Воробьев	Не соответствует, отказать в допуске к участию в закупке	Соответствует, допустить к участию в закупке
В.А. Буйневич	Не соответствует, отказать в допуске к участию в закупке	Соответствует, допустить к участию в закупке
Д.В. Чермошенцев	Не соответствует, отказать в допуске к участию в закупке	Соответствует, допустить к участию в закупке
А.В. Жителев	Не соответствует, отказать в допуске к участию в закупке	Соответствует, допустить к участию в закупке
ИТОГО	4	4
Допуск	0	4
Отказ в допуске	4	0

Решение, указанное в пункте 9 настоящего протокола, принято всеми присутствующими на заседании членами закупочной комиссии единогласно.

11. Закупка признана **несостоявшейся** на основании п. 5.5.4 Положения о закупке товаров, работ и услуг для нужд ГУП РК «Крымэнерго» (далее Положение): «*Конкурентная закупка признана*

Подписи членов закупочной комиссии, присутствующих на заседании
по протоколу № 32110830179/1:

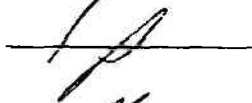
Заместитель председателя закупочной
комиссии:

Члены закупочной комиссии:

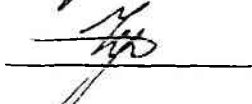
Секретарь закупочной комиссии
без права голоса:



А.В. Воробьев



В.А. Буйневич



Д.В. Чермошенцев



А.В. Жителев



А.А. Снюсар

Справка N 188709
об исполнении налогоплательщиком
(плательщиком сбора, плательщиком страховых взносов, налоговым агентом)
обязанности по уплате налогов, сборов, страховых взносов, пеней, штрафов,
процентов

Налогоплательщик (плательщик сбора, плательщик страховых взносов налоговый агент)

ООО "ОБЪЕКТ-ЭКСПЕРТ"

(наименование организации, Ф.И.О.¹ индивидуального предпринимателя, физического лица, не являющегося индивидуальным предпринимателем)

ИНН 4401155344 КПП _____

Адрес (место нахождения/место жительства)

156000, Костромская обл, Кострома г, Чайковского ул, д.9б, кварт.4

по состоянию на " 24 " октября 2021 г.
(дата)

не имеет

(имеет или не имеет)²

неисполненную обязанность по уплате налогов, сборов, страховых взносов, пеней, штрафов, процентов, подлежащих уплате в соответствии с законодательством Российской Федерации о налогах и сборах.

Управление Федеральной налоговой службы по Костромской области, 4400

(наименование, код налогового органа)

Приложение: на 0 листах.³

Начальник
(заместитель начальника)

(подпись)

⁴ (Досужкова И. Ю.)
(Ф.И.О)¹

М.П.

¹ Отчество указывается при наличии.

² Указывается одно из оснований.

³ Заполняется в случае наличия приложения к настоящей справке.

⁴ Проставляется в случае представления заявителю справки на бумажном носителе.

Документ подписан электронной подписью
Оператор ЭДО ООО "Компания "Тензор"
Электронный документ 1f42524b-ddd4-40cc-a853-8ce3f59f9b17

ИОН УФНС России по Костромской области, Таловова Ирина Авимовна
26.10.2021 15:38 (MSK), Сертификат № 2E6FF0008DAC8E8847146B30D199E6A0

Протокол № 245
Внеочередного Общего Собрания участников
Общества с ограниченной ответственностью "Объект-Эксперт" (ОГРН 1144401008828)

г. Кострома, ул. Чайковского, д. 9Б, офис 4

«29» ноября 2021 года

Присутствовали:

- Мальцев Виктор Алексеевич, паспорт 04 04 625556, выдан 28.04.2004г. Управлением внутренних дел Центрального района г. Красноярск, код подразделения 242-002, зарегистрирован по адресу: г. Красноярск, ул. Горького, д. 36, кв. 19 – 75% доли в уставном капитале ООО «Объект-Эксперт».
- Крылов Владимир Николаевич, паспорт 34 17 240327, выдан 03.11.2017г. Отделением УФМС России по Костромской области в Заволжском округе гор. Костромы, код подразделения 440-003, зарегистрирован по адресу: г. Кострома, Чернигинская наб., д. 12, кв. 3 – 25% доли в уставном капитале ООО «Объект-Эксперт».

Время начала проведения общего собрания участников: 10.40.

Время окончания проведения общего собрания участников: 11.10.

Кворум общего собрания имеется (принимают участие участники Общества, обладающие 100% доли в уставном капитале).

Председательствующий на общем собрании – Крылов В.Н.

Секретарь общего собрания – Мальцев В.А.

Подсчет голосов, подведение итогов голосования осуществляет – Мальцев В.А.

ПОВЕСТКА ДНЯ:

1. Избрание Председателя и Секретаря собрания.
2. Принятие решения о заключении Соглашения о коллективном участии в закупке с ООО «РТ-Энерго». Предоставление полномочий по его подписанию.
3. Принятие решение об одобрении крупной сделки в случае признания Коллективного участника победителем в закупке.

По первому вопросу повестки дня:

Слушали: Мальцев В.А. - предложил избрать Председателем проводимого собрания участников Крылова В.Н., секретарем проводимого собрания – Мальцева В.А.

Голосовали «за» единогласно

Постановили:

Избрать Председателем проводимого собрания участников Крылова В.Н., секретарем проводимого собрания – Мальцева В.А.

По второму вопросу повестки дня:

Слушали: Мальцева В.А. – предложил одобрить заключение ООО «ОБЪЕКТ-ЭКСПЕРТ» Соглашения о коллективном участии в закупке с ООО «РТ-Энерго» (ИНН 7729663922) (Лидер) для участия в закупке: запрос предложений в электронной форме, объявленного извещением №32110830179, наименование закупки: Выполнение работ по предварительному обследованию, проектированию, замене приборов учета, монтажу, наладке интеллектуальной системы учета электроэнергии в многоквартирных домах (МКД) Заказчик: Государственное унитарное предприятие Республики Крым «Крымэнерго» (ГУП РК «Крымэнерго»).

Участники ознакомились с проектом Соглашения о коллективном участии в закупке и документацией закупки и утвердил его без изменений и замечаний.

Поручить подписание вышеуказанного соглашения директору ООО «ОБЪЕКТ-ЭКСПЕРТ» Крылову В.Н.

Голосовали: «за» единогласно

Постановили:

Одобрить заключение ООО «ОБЪЕКТ-ЭКСПЕРТ» Соглашения о коллективном участии в закупке с ООО «РТ-Энерго» (ИНН 7729663922) (Лидер) для участия в закупке: запрос предложений в электронной форме, объявленного извещением №32110830179, наименование закупки: Выполнение работ по предварительному обследованию, проектированию, замене приборов учета, монтажу, наладке интеллектуальной системы учета электроэнергии в многоквартирных домах (МКД) Заказчик: Государственное унитарное предприятие Республики Крым «Крымэнерго» (ГУП РК «Крымэнерго»).

Поручить подписание вышеуказанного соглашения директору ООО «ОБЪЕКТ-ЭКСПЕРТ» Крылову В.Н.

По третьему вопросу повестки дня:

Слушали: Мальцева В.А. – Одобрить крупную сделку ООО «ОБЪЕКТ-ЭКСПЕРТ», выраженную в заключении договора в случае признания Коллективного участника победителем в закупке: запрос предложений в электронной форме, объявленного извещением №32110830179, наименование закупки: Выполнение работ по предварительному обследованию, проектированию, замене приборов учета, монтажу, наладке интеллектуальной системы учета электроэнергии в многоквартирных домах (МКД) Заказчик: Государственное унитарное предприятие Республики Крым «Крымэнерго» (ГУП РК «Крымэнерго»).

Поручить подписание вышеуказанного договора директору ООО «ОБЪЕКТ-ЭКСПЕРТ» Крылову В.Н.

Голосовали «за» единогласно»

Постановили:

Одобрить крупную сделку ООО «ОБЪЕКТ-ЭКСПЕРТ», выраженную в заключении договора в случае признания Коллективного участника победителем в закупке: запрос предложений в электронной форме, объявленного извещением №32110830179, наименование закупки: Выполнение работ по предварительному обследованию, проектированию, замене приборов учета, монтажу, наладке интеллектуальной системы учета электроэнергии в многоквартирных домах (МКД) Заказчик: Государственное унитарное предприятие Республики Крым «Крымэнерго» (ГУП РК «Крымэнерго»). Поручить подписание вышеуказанного договора директору ООО «ОБЪЕКТ-ЭКСПЕРТ» Крылову В.Н

Итоги голосования подведены. По порядку ведения собрания, порядку подведения итогов голосования возражений и замечаний не поступило. Решения, принятые на собрании, участникам оглашены до закрытия собрания. По формулировкам принятых решений замечаний от участников не поступило.

Уставом (п.17.1.) ООО «Объект-Эксперт» в качестве способа подтверждения принятия общими собраниями участников Общества решений и состава участников общества, присутствующих при их принятии, определено подписание протокола всеми участниками собрания. Нотариальное удостоверение не требуется.

Председатель общего собрания участников _____ Крылов В.Н.

Секретарь _____ Мальцев В.А

С протоколом ознакомлен. Возражений и дополнений не имею. Принятие общим собранием указанных в протоколе решений и состав участников общества, присутствующих при их принятии, подтверждаю.

Участник _____ Мальцев В.А.

С протоколом ознакомлен. Возражений и дополнений не имею. Принятие общим собранием указанных в протоколе решений и состав участников общества, присутствующих при их принятии, подтверждаю.

Участник _____ Крылов В.Н.

ОПИСАНИЕ ТИПА СРЕДСТВА ИЗМЕРЕНИЙ

Счетчики электрической энергии однофазные статические AD11S, AD11A, AD11B

Назначение средства измерений

Счетчики электрической энергии однофазные статические AD11S, AD11A, AD11B (далее - счетчики) предназначены для измерений активной и реактивной электрической энергии и значений следующих параметров потребления электроэнергии: активной, реактивной и полной мощности, действующих значений фазного напряжения, фазного тока и тока нейтрали, коэффициента мощности, частоты сети, установившееся отклонение напряжения, отклонение частоты в однофазных двухпроводных электрических сетях переменного тока.

Описание средства измерений

Принцип действия счетчика основан на аналого-цифровом преобразовании входных сигналов тока и напряжения с последующим их перемножением для получения значений мощности. Для получения количества потребляемой энергии производится интегрирование значений вычисленной мощности по времени. Также производится преобразование полученного сигнала в частоту следования импульсов, пропорциональную входной мощности.

Счетчики предназначены для организации многотарифного учета электрической энергии и применения в системах АИИС КУЭ, использующих объектную модель данных DI.MS/COSEM, а также контроля качества электроэнергии.

Счетчики состоят из первичных измерительных преобразователей напряжения и силы тока; быстродействующего микроконтроллера (содержащего АЦП, драйвер ЖК-дисплея, встроенные часы); жидкокристаллический индикатор (ЖКИ); энергонезависимой памяти для хранения результатов измерений в виде архивов; оптического порта для локального обмена данными и параметрирования; других интерфейсов для удаленного обмена данными и параметрирования; испытательных выходных устройств в виде сигнальных светодиодов и электрических выходов типа открытый коллектор (опционально); датчиков магнитного поля, вскрытия крышки клеммника и крышки корпуса.

В качестве первичных измерительных преобразователей для измерения напряжения используются прецизионные делители. Для измерения тока фазы и тока нейтрали используются трансформаторы или прецизионные шунты.

Счетчики оснащаются реле для управления подачей электроэнергии потребителю, а также дополнительным, маломощным сервисным реле, одним или двумя в зависимости от модификации.

Питание счетчиков, а также питание дополнительных коммуникационных модулей, подключаемых к счетчикам, осуществляется от цепи напряжения счетчиков от сети напряжением 230 В.

Для поддержания хода часов счетчиков, а также для контроля несанкционированных внешних воздействий на счетчик, при отсутствии основного питания 230 В, предусмотрена работа счетчиков от встроенной батарейки 3 В.

Внутреннее время счетчика может быть скорректировано локально или удаленно, или синхронизировано в ручном или в автоматическом режиме.

Счетчики предназначены для внутренней и наружной установки в зависимости от исполнения корпуса.

Счетчики модификаций AD11A и AD11B предназначены для внутренней установки и должны размещаться в помещениях или шкафах, обеспечивающих климатические условия применения и защиту от влияния окружающей среды.

Счетчики модификаций AD11A и AD11B могут крепиться на вертикальную поверхность-щиток монтажного шкафа, на винтах в трёх точках. Также возможно крепление счетчиков на DIN-рейку, для этого в основании счетчиков предусмотрен специальный горизонтальный паз.

Счетчики модификаций AD11B в отличие от модификаций AD11A реализованы в разрушаемом при вскрытии корпусе.

Счетчики с типом корпуса "split" - AD11S предназначены для наружной установки и могут устанавливаться на опоре линии электропередач при помощи специального кронштейна или подвешиваться на проводе, подающего электрическую энергию на объект абонента.

Счетчики оборудованы ЖК-дисплеем для отображения учетной информации, направления передачи энергии, измеряемых параметров сети и сообщений о событиях, таких как, превышение пределов по мощности и дифференциальному току, превышения пределов показателей качества электроэнергии, воздействие магнитным полем, а также отображения попыток взлома корпуса счетчика для изменения схемы или воздействия на внутренние элементы, или попыток несанкционированного обращения к памяти счетчика через любой доступный в данной модификации интерфейс.

ЖК-дисплей в зависимости от модификации счетчика может быть символьным или кодово-символьным. В символьном дисплее для отображения событий используются мнемонические значки и символы. В кодово-символьном в дополнение используются OBIS коды для идентификации отображаемой информации.

В ЖК-дисплее в зависимости от модификации может использоваться русское или международное обозначение единиц величин, а также для отображения символов и сообщений могут использоваться буквы русского или латинского алфавитов.

В счетчиках AD11S используется дисплей малых размеров с урезанной функциональностью, содержащий 8 цифр для отображения значений измеряемых параметров и символы обозначения единиц величин мощности и энергии.

Совместно с такими счетчиками используются пользовательские (удаленные) дисплеи серии CIU7 или CIU8.

Кнопка управления, расположенная на лицевой панели счетчиков модификаций AD11A и AD11B, может использоваться для переключения между данными, отображаемыми на дисплее, или для оперативного управления контактами основного (дополнительного) реле. Функция, выполняемая кнопкой, может быть изменена в процессе эксплуатации.

В счетчиках модификации AD11S (корпус типа «split») кнопка управления отсутствует.

Конструкция клеммника счетчиков модификаций AD11A и AD11B предусматривает возможность дополнительного размещения и монтажа в нём:

- разъёма RS-485;
- разъёма USB;
- разъёма CM-bus;
- двух гальванически развязанных, импульсных телеметрических выходов;
- разъёма Ethernet;
- разъёма проводного M-Bus;

в различных сочетаниях, в зависимости от конкретной модификации.

В зависимости от модификации в состав счетчиков модификаций AD11A и AD11B могут входить дополнительные устройства - коммуникационные модули, которые устанавливаются под крышку клеммника.

Коммуникационные модули предназначены для сопряжения различных сред и протоколов передачи данных, используемых для связи с информационно-вычислительным комплексом (ИВК) с интерфейсами, установленными в конкретной модификации счетчика.

Счетчик измеряет активную и реактивную энергию с нарастающим итогом по абсолютному значению, в прямом и обратном направлениях, по квадрантам, по тарифам (до 6).

В дополнение к измерению энергии счетчики всех исполнений могут производить измерение и вычисление параметров потребления электроэнергии и показателей качества электроэнергии, но нормируются пределы погрешностей этих измерений (таблица 5 и 6) только для счетчиков исполнения (P).

Все измеренные и рассчитанные параметры хранятся в энергонезависимой памяти счетчика в виде архива.

Архив условно разбит на 4 области. Область №1 - запись результатов измерения производится строго один раз в календарный месяц (дата может настраиваться).

Области №№ 2, 3 и 4 могут содержать данные, зафиксированные с разным интервалом от 1 минуты до одних суток.

Максимальная глубина хранения данных в каждой области зависит от количества измеряемых величин:

- область № 1 - фиксирование максимум 53 значений величин один раз в месяц с глубиной хранения 45 месяцев;

- область № 2 - фиксирование максимум 53 значений величин с глубиной хранения 45 интервалов записи;

- область № 3 - фиксирование максимум 53 значений величин с глубиной хранения 1193 интервалов записи;

- область № 4 - фиксирование максимум 53 значений величин с глубиной хранения 1193 интервалов записи.

Счетчики регистрируют события и сохраняют их в памяти с фиксацией даты и времени в журналах событий. Каждое событие классифицируется по принадлежности к группе и регистрируется в своем журнале событий. Счетчики не реже одного раза в секунду производят самодиагностику узлов и критических событий таких как: батарея разряжена, ошибка измерительного блока, ошибка памяти счетчика, калибровочные коэффициенты изменены, ПО изменено, отсутствие/восстановление питания, переход на летнее/зимнее время, время синхронизировано.

Счетчики могут эксплуатироваться как автономно, так и в составе АИИС КУЭ. Для этого, в счетчиках, кроме оптического порта, предусмотрены интерфейсы для связи с информационно-вычислительным комплексом (ИВК).

Основной коммуникационный канал счетчиков - PLC. Тип модуляции, в зависимости от модификации - FSK, S-FSK, OFDM. Дополнительными равнозначными интерфейсами для связи могут выступать интерфейсы, перечисленные в структуре обозначения счетчиков.

Опционально в зависимости от исполнения поддерживаются дополнительные коммуникационные каналы, указанные в структуре обозначения счетчиков.

Оптический порт, расположенный на лицевой панели счетчиков, предназначен для связи со счетчиками во время их обслуживания после продажи, для прямого обмена данными и параметризации счетчиков.

Обмен информацией и настройка счетчиков по оптическому порту осуществляется при помощи оптоголовки, соответствующей требованиям ГОСТ IEC 61107-2001.

При считывании учетных данных или параметрировании счетчиков по любому интерфейсу, включая оптический порт, используется модель данных DLMS/COSEM.

Прямой обмен данными и параметрирование счетчиков через оптопорт осуществляется с помощью программы COSEM Client, входящей в комплект поставки.

Обозначение счетчика должно соответствовать следующей структуре:

AD11X.X(X)-X-X-X-X (x-x-x)

где символами X обозначены позиции, которые заполняются буквами или цифрами, означающими метрологические и техническими характеристиками и дополнительно выполняемые счетчиком функции. Позиция, заключенная в скобки - (X), может отсутствовать в обозначении.

Позиции в нижней строке, заключенные в скобки - (x-x-x) обозначают заводской код исполнения для внутренней идентификации и могут принимать любые цифровые значения.

В таблице 1 приведены разъяснения значений букв, применяемых для обозначения.

Общий вид средства измерений и схема пломбировки от несанкционированного доступа, обозначение места нанесения знака поверки представлены на рисунках 1 - 3.

укура обозначения счетчиков AD11

	AD	1	1	X.	X	(X)	-X	-X	-X	-X	
Конструкционная часть обозначения	<p>Счетчик электрической энергии однофазный статический AD</p> <p>Версия системы: 1-я</p> <p>Количество фаз: 1- однофазный</p> <p>Тип корпуса: А. - «классический основной», степень защиты оболочкой IP 51 В. - «классический тонкий», степень защиты оболочкой IP 51 S. - «split», степень защиты оболочкой IP 65</p>										
Метрологическая часть обозначения	<p>Метрологические характеристики:</p> <p>1 - базовый ток 5 А, максимальный ток 80 А, номинальное напряжение 230 В, непосредственного включения, класс точности по активной энергии 1, класс точности по реактивной энергии 2</p> <p>2 - базовый ток 5 А, максимальный ток 100 А, номинальное напряжение 230 В, непосредственного включения, класс точности по активной энергии 1, класс точности по реактивной энергии 2</p> <p>3 - базовый ток 10 А, максимальный ток 80 А, номинальное напряжение 230 В, непосредственного включения, класс точности по активной энергии 1, класс точности по реактивной энергии 2</p> <p>4 - базовый ток 10 А, максимальный ток 100 А, номинальное напряжение 230 В, непосредственного включения, класс точности по активной энергии 1, класс точности по реактивной энергии 2</p> <p>5 - базовый ток 5 А, максимальный ток 50 А, номинальное напряжение 230 В, непосредственного включения, класс точности по активной энергии 1, класс точности по реактивной энергии 2</p> <p>(I) - наличие электрических импульсных телеметрических выходов (P) - расширенные измерительные возможности счетчика</p>										
Интерфейсная часть обозначения	<p>Встроенные интерфейсы: В - беспроводной (Wireless) M-Bus - 868 МГц С - интерфейс СМ. Bus G - встроенный GSM/GPRS-модем Н - универсальный встроенный 2G/3G/4G/CDMA-модем E - Ethernet F - радиоканал, например: ZigBee, Lora, NB-IoT, WiFi, 433 МГц, 868 МГц или иные К - PLC (FSK-132) L - наличие PLC модема М - проводной M-Bus N - отсутствие PLC модема Rs - интерфейс RS485 U - USB</p> <p>Дополнительные коммуникационные модули: G - GSM/GPRS-модем Н - универсальный 2G/3G/4G/CDMA-модем F - радиомодем, например: ZigBee, LoRa, NB-IoT, 433 МГц, 868 МГц или иные Z - коммуникационный модуль отсутствует</p>										
Функциональная часть обозначения	<p>Наличие реле: R - основное реле r - дополнительное реле Z - реле отсутствует</p> <p>Датчики используемые для определения разности фазного тока и тока нейтрали - дифференциального тока (далее диф. ток): D - дифференциальный трансформатор Т - датчик тока в цепи нейтрали для обнаружения диф. тока - трансформатор V - датчик тока в цепи нейтрали для обнаружения диф. тока - шунт</p> <p>Датчик магнитного поля, его тип и количество: W - геркон X - Холла</p> <p>Тип ЖКИ: А - ЖК-дисплей с русским обозначением единиц величин</p>										

Таблица 1 - Разъяснения значений применяемых букв

Буква	Пояснения
(A)	Используется ЖК-дисплей с обозначениями символов и сообщений буквами русского алфавита. Используется русское обозначение единиц величин
(B)	Дополнительный интерфейс беспроводный (Wireless) M-Bus. Может использоваться для связи с пользовательским (удаленным) дисплеем
(C)	Дополнительный интерфейс SM-Bus, устанавливаемый в клеммник счетчика и служащий для подключения либо дополнительного коммуникационного модуля, либо для подключения непосредственно к УСПД
(D)	Датчик диф. тока - дифференциальный трансформатор
(E)	Дополнительный интерфейс Ethernet. Может использоваться как канал связи с ИВК
(F)	Дополнительный интерфейс - радиоканал. Используется модем, не указанный в других позициях исполнения, например: ZigBee, Lora, NB-IoT, WiFi, 433 МГц, 868 МГц или иные
(G)	Дополнительный интерфейс - GSM/GPRS-модем
(H)	Дополнительный интерфейс - универсальный 2G/3G/4G/CDMA-модем
(I)	Наличие импульсных телеметрических выходов в дополнение к импульсным выходам в виде светодиодов
(K)	Дополнительный коммуникационный интерфейс PLC (FSK-132) используется для связи с пользовательским (удаленным) дисплеем
(L)	Модификация счетчика, у которой присутствует PLC модем
(M)	Дополнительный интерфейс проводной M-Bus, устанавливаемый в клеммник счетчика и служащий для подключения либо дополнительного коммуникационного модуля, либо для подключения непосредственно к УСПД
(N)	Модификация счетчика, у которой отсутствует PLC модем
(P)	Счетчики исполнения P, в дополнение к измерению энергии, обеспечивают измерение следующих параметров потребления электроэнергии с гарантированной точностью: - активной, реактивной и полной мощности - коэффициента мощности - фазного напряжения - фазного тока - тока в нулевом проводе - измерение частоты основной гармоники сетевого напряжения Показателей качества электроэнергии: - установившееся отклонение напряжения - отклонение частоты
(Rs)	Интерфейс RS485. Может использоваться для подключения к устройству сбора и передачи данных либо для подключения любого модема, проводного / беспроводного как для связи с пользовательским (удаленным) дисплеем, так и для связи с ИВК
(R)	Основное реле - его наличие
(r)	Дополнительное маломощное (сервисное) реле. Наличие и количество
(T)	Датчик тока в цепи нейтрали для обнаружения диф. тока - трансформатор
(U)	Дополнительный интерфейс USB. Может использоваться для подключения любого модема, проводного / беспроводного как для связи с пользовательским (удаленным) дисплеем, так и для связи с ИВК.
(V)	Датчик тока в цепи нейтрали для обнаружения диф. тока - шунт
(W)	Датчик магнитного поля - геркон
(X)	Датчик магнитного поля - датчик Холла

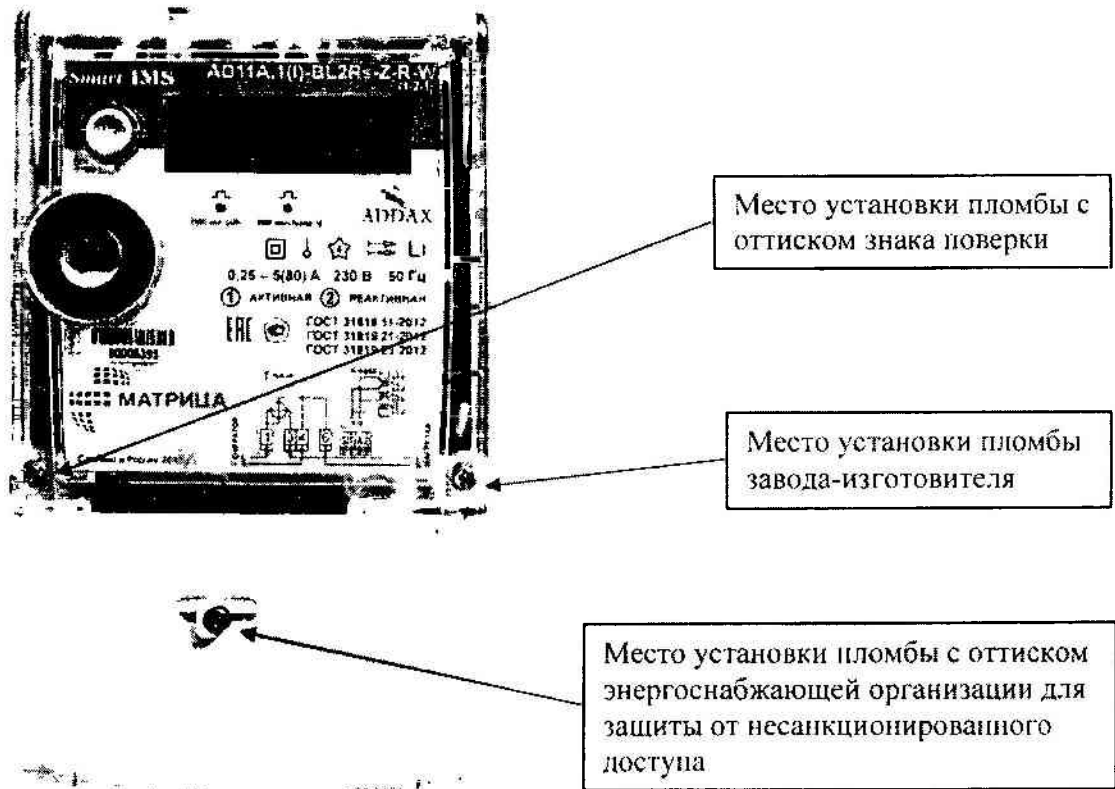


Рисунок 1 - Общий вид счетчика и схема пломбировки от несанкционированного доступа в корпусе типа «классический основной»

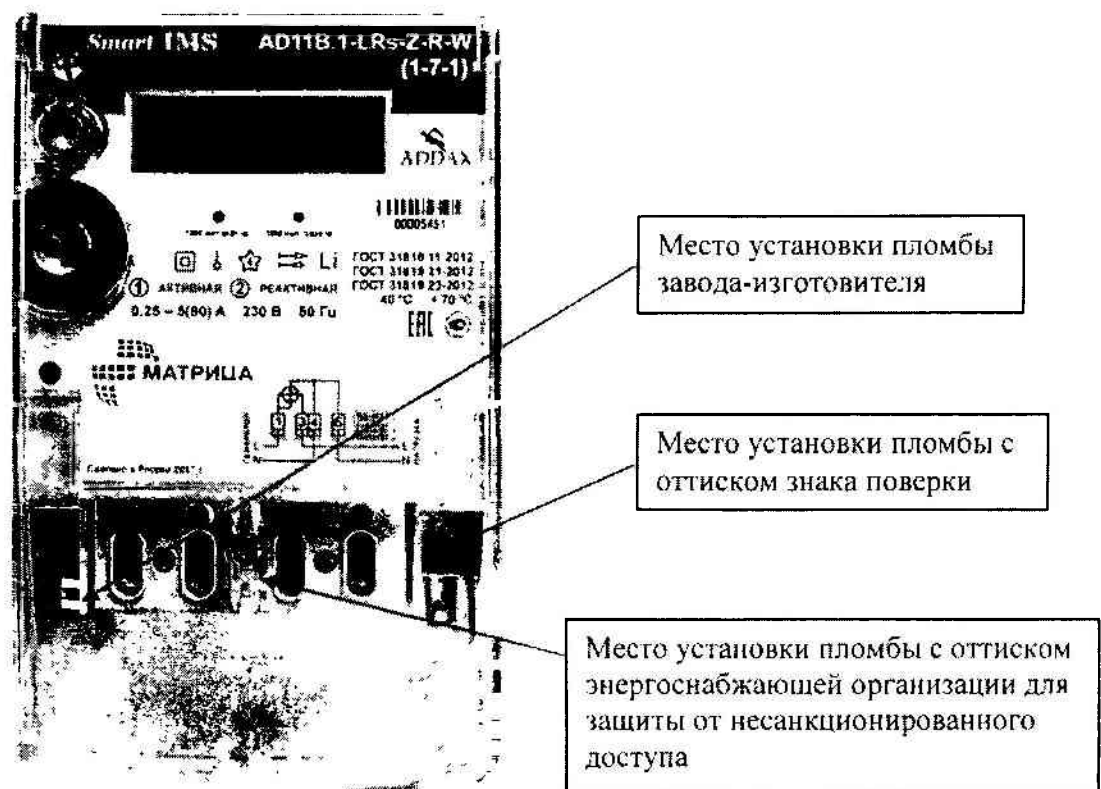


Рисунок 2 - Общий вид счетчика и схема пломбировки от несанкционированного доступа в корпусе типа «классический тонкий», разрушаемом при вскрытии

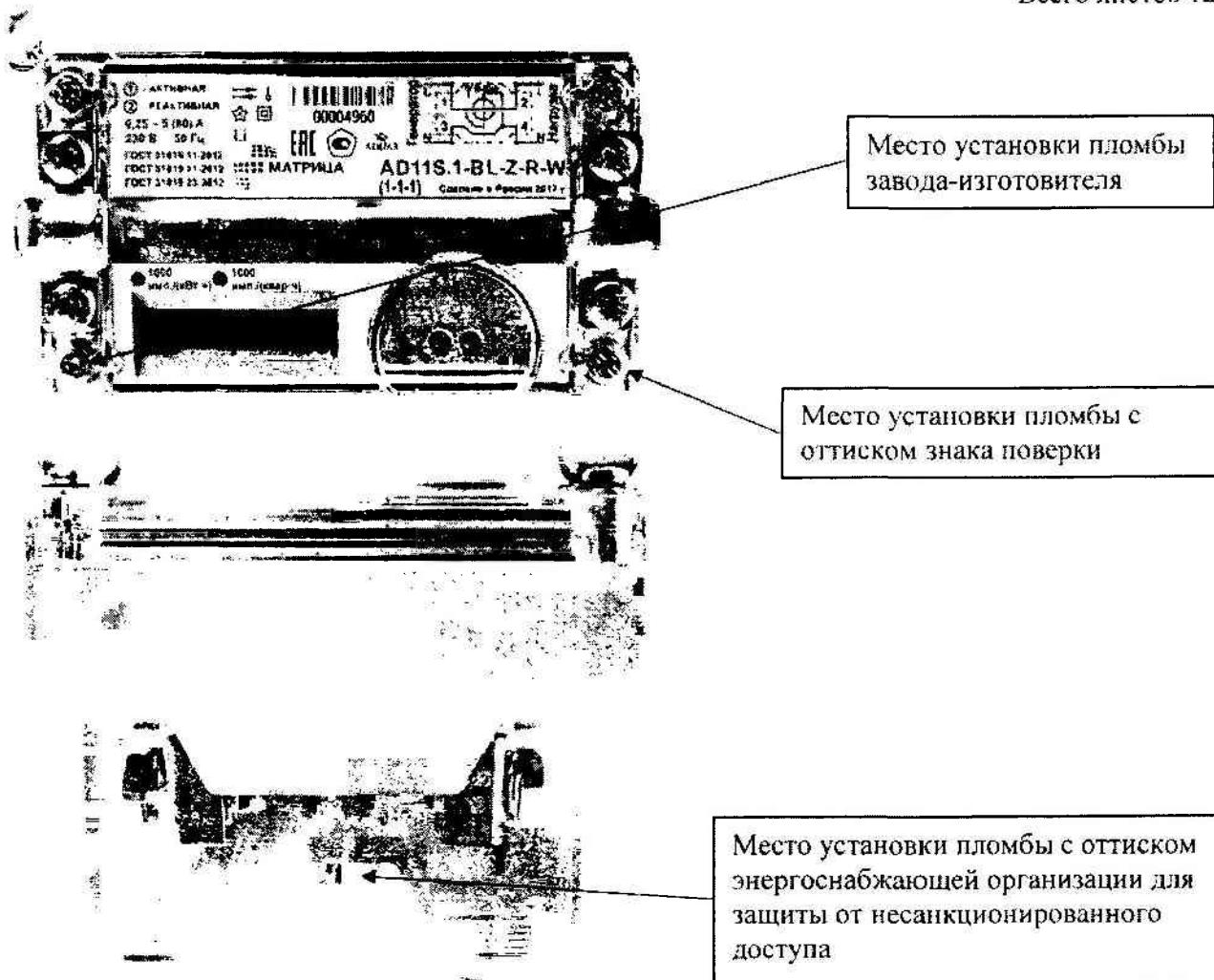


Рисунок 3 - Общий вид счетчика и схема пломбировки от несанкционированного доступа в корпусе типа «split»

Программное обеспечение

Встроенное ПО счетчика структурно разделено на метрологически значимую и метрологически незначимую части.

Метрологически незначимая часть содержит в себе прикладную и коммуникационную составляющую.

Возможны изменения только в прикладной и коммуникационной составляющих метрологически незначимой части программного обеспечения, при этом метрологически значимая часть остается неизменной. Встроенное программное обеспечение может быть обновлено локально или удаленно. Предусмотрено разграничение прав доступа для перепрограммирования и настройки счетчика в соответствии с уровнями доступа при помощи ввода паролей.

Номер версии ПО отображается при включении счетчика и выводится на жидкокристаллический индикатор (ЖКИ). Контрольная сумма исполняемого кода предоставляется по запросу производителем и является индивидуальной для каждого счетчика.

Метрологические характеристики счетчиков нормированы с учетом влияния программного обеспечения.

Уровень защиты программного обеспечения «средний» в соответствии с Р 50.2.077-2014.

Таблица 2 - Идентификационные данные программного обеспечения

Идентификационные данные (признаки)	Значение
Идентификационное наименование ПО	add11_v_8_0_XX
Номер версии (идентификационный номер) ПО	APP 8.0.XX
Цифровой идентификатор ПО	-
Алгоритм вычисления цифрового идентификатора программного обеспечения	-
Примечание - номер версии программного обеспечения определяют первые две цифры, разделенные точкой (8.0, 8.1, 8.2 и выше)	

Метрологические и технические характеристики

Таблица 3 - Метрологические характеристики

Класс точности:	
- по активной энергии ГОСТ 31819.21-2012	1
- по реактивной энергии ГОСТ 31819.23-2012	2
Номинальное напряжение $U_{ном}$, В	230
Рабочий диапазон напряжения, В	230±20
Базовый ток I_b , А	5; 10
Максимальный ток I_{max} , А	80; 100
Стартовый ток счетчиков с базовым током 5/10 А,	
- по активной энергии, А	0,02/0,04
- по реактивной энергии, А	0,025/0,05
Рабочий диапазон изменения частоты измерительной сети счетчика, Гц	50±2,5
Погрешность хода часов, с/сут. при 25 °С, при штатном питании и питании от резервной батареи	±0,5
Дополнительная погрешность хода часов, с/(сут·°С), при температуре от -40 до +70 °С	±0,1
Средний температурный коэффициент, %/К, не более	±0,05

Таблица 4 - Основные технические характеристики

Постоянная счетчика:	
- по активной энергии, имп/(кВт·ч)	1 000
- по реактивной энергии, имп/(квар·ч)	1 000
Полная мощность, потребляемая цепью тока, В·А, не более	0,2
Полная мощность, потребляемая цепью напряжения, В·А, не более	
- с коммуникационным модулем	15
- без модуля	10
Активная мощность, потребляемая цепью напряжения, Вт	
- с коммуникационным модулем	3
- без модуля	2
Общее количество знаков индикатора	8
Количество десятичных знаков индикатора, не более	3
Число тарифов	до 6
Количество сезонов (недельных расписаний)	до 15
Количество профилей в недельном расписании (свой профиль на каждые сутки недели)	до 7
Количество переключений тарифов в суточном профиле	до 24
Дискретность установки интервала действия тарифной зоны, мин	1

Одолжение таблицы 4

Глубина хранения двух 30-минутных профилей в области памяти № 4, сут, не менее	256
Интервалы усреднения профилей, мин	1, 5, 10, 15, 30, 60, 1440
Глубина хранения 20-ти параметров зафиксированных один раз в сутки в области памяти № 3, сут, не менее	3075
Глубина хранения 20-ти параметров зафиксированных один раз в сутки в области памяти № 2, сут, не менее	112
Глубина хранения 20-ти параметров зафиксированных один раз в месяц в области памяти № 1, лет, не менее	9
Количество оптических испытательных выходов с параметрами по ГОСТ 31818.11-2012	2
Количество электрических испытательных выходов по ГОСТ IEC 62053-31-2012 (наличие в зависимости от модификации)	2
Максимально допустимый коммутируемый ток через основное реле, А - для счетчиков непосредственного включения $I_{\text{макс}} = 80 \text{ А}$ - для счетчиков непосредственного включения $I_{\text{макс}} = 100 \text{ А}$	100 120
Максимально допустимый коммутируемый ток через дополнительное (сервисное) реле, при чисто активной нагрузке, А	5
Максимально допустимое напряжение, коммутируемое дополнительным (сервисным) реле, В	275
Скорость обмена по интерфейсам (в зависимости от модификации), бит/с	от 300 до 115200
Скорость обмена по оптопорту, бит/с	9600
Самодиагностика счетчика	есть
Защита от несанкционированного доступа: - контроль вскрытия корпуса - контроль вскрытия клеммника - контроль наличия недопустимого внешнего магнитного поля - контроль наличия дифференциального тока - информационная безопасность	есть есть есть есть есть
Длительность хранения информации при отключении питания в энергонезависимой памяти, лет, не менее	10
Степень защиты, для счетчиков в «классическом» корпусе: - корпус счетчика - клеммник счетчика - модуль под крышкой клеммника для счетчиков в корпусе типа «split»: - корпус счетчика - клеммник фазных зажимов счетчика	IP54 (без всасывания) IP30 IP30 IP65 IP65
Габаритные размеры (длина×ширина×высота), мм, не более - для счетчиков в корпусе типа «split» - для счетчиков в корпусе типа «классический основной» - для счетчиков в корпусе типа «классический тонкий»	134×75×132 213,5×62×127,5 205×54×130

окончание таблицы 4

Условия эксплуатации: - температура окружающей среды, °С - относительная влажность, %, не более: - для счетчиков в корпусе типа «split» - для счетчиков в корпусе типа «классический основной» - для счетчиков в корпусе типа «классический тонкий» - атмосферное давление, кПа	от -40 до +70 98 95 95 от 70 до 106
Масса счетчика, кг, не более: - для счетчиков в корпусе типа «split» - для счетчиков в корпусе типа «классический основной» - для счетчиков в корпусе типа «классический тонкий»	1,0 1,2 1,0
Средняя наработка до отказа, ч, не менее	230 000
Средний срок службы, лет, не менее	30
Срок службы литиевой батареи, лет, не менее	16

Таблица 5 - Пределы относительной/абсолютной погрешности измерений параметров потребления электроэнергии для счетчиков исполнения (P)

Параметр	Диапазон измерений	Пределы относительной/абсолютной погрешности измерений
Активная мгновенная мощность	от $0,1I_b$ до $I_{макс}$	$\pm 1\%$
Реактивная мгновенная мощность	от $0,1I_b$ до $I_{макс}$	$\pm 2\%$
Полная мгновенная мощность	от $0,1I_b$ до $I_{макс}$	$\pm 2\%$
Коэффициент мощности ($\cos \varphi$)	от 0,5 до $I_{макс}$	$\pm 0,01$
Фазное напряжение	от $0,5 U_{ном}$ до $1,20 U_{ном}$	$\pm 1\text{ В}$
Фазный ток	$0,05 I_b \leq I \leq I_{макс}$	$\pm 1\%$
Ток нейтрали	$0,05 I_b \leq I \leq I_{макс}$	$\pm 1\%$
Частота основной гармоники сетевого напряжения	от -2,5 до +2,5	$\pm 0,01\text{ Гц}$

Таблица 6 - пределы допускаемых абсолютных значений погрешности измерений показателей качества электроэнергии для счетчиков исполнения (P)

Показатель КЭ	Диапазон измерений	Пределы абсолютной погрешности измерений
Отклонения напряжения, В	от $0,5 \cdot U_{ном}$ до $1,20 \cdot U_{ном}$	± 1
Отклонение частоты, Гц	от -2,5 до +2,5	$\pm 0,01$

Знак утверждения типа

наносится на лицевую панель счетчика методом наклейки пластикового шильдика или методом лазерной гравировки, на титульный лист паспорта и руководства по эксплуатации - типографским способом.

Комплектность средства измерений

Таблица 7 - Комплектность средства измерений

Наименование	Обозначение	Количество
Общие требования для всех модификаций		
Счетчик электрической энергии однофазный статический	AD11S, AD11A, AD11B	1 шт.
Комплект крепежных изделий	-	1 компл.

окончание таблицы 7

Дифференцированные требования в зависимости от модификации		
Паспорт счетчика	ADDM.411152.XXX-XX ПС	1 шт.
Руководство по эксплуатации ¹⁾	ADDM.411152.XXX-XX РЭ	1 шт.
Методика поверки ²⁾	РТ-МII-4393-551-2017	По договоренности с заказчиком
Сервисное ПО. Комплект оптоголовки (СМ.Вus) ²⁾	-	1 компл.
Потребительская тара ³⁾	-	1 шт.
Дифференцированные требования в зависимости от модификации		
Пользовательский (удаленный) дисплей ⁴⁾	-	1 шт.
Коммуникационный модуль ⁵⁾	-	1 шт.
Внешняя GSM антенна ⁵⁾	-	1 шт.
Ответные части разъемов дополнительных интерфейсов ⁶⁾	-	1 шт.
Примечания		
¹⁾ В комплект поставки входит сокращенный вариант Руководства по эксплуатации, Полный вариант Руководства по эксплуатации доступен в сети интернет по адресу: www.matriteca.ru .		
²⁾ Методика поверки и сервисное ПО высылаются по требованию организаций, производящих поверку счетчиков. Комплект оптоголовки (СМ.Вus) приобретается отдельно.		
³⁾ Допускается групповая отгрузка с использованием многоместной улаковочной коробки.		
⁴⁾ Счетчик AD11S в корпусе типа «split» комплектуется пользовательским (удаленным) дисплеем, однако дисплей может быть исключен из поставки по согласованию с заказчиком.		
⁵⁾ По согласованию с потребителем счетчик может не комплектоваться коммуникационным модулем и GSM антенной.		
⁶⁾ При наличии таких разъемов.		

Поверка

осуществляется по документу РТ-МII-4393-551-2017 «ГСИ. Счетчики электрической энергии однофазные статические AD11S, AD11A, AD11B. Методика поверки», утвержденному ФБУ «Ростест-Москва» 01 июня 2017 г.

Основные средства поверки:

- установка для поверки электросчетчиков МТЕ (регистрационный номер в Федеральном информационном фонде 17750-03);
- установка для проверки электрической безопасности GPI-725 (регистрационный номер в Федеральном информационном фонде 19971-00);
- секундомер механический СОПпр или СОСпр (регистрационный номер в Федеральном информационном фонде 11519-01).

Допускается применение аналогичных средств поверки, обеспечивающих определение метрологических характеристик поверяемых СИ с требуемой точностью.

Знак поверки, в виде оттиска поверительного клейма, наносится в соответствующем разделе паспорта и на корпус счетчика в виде пломбы.

Сведения о методиках (методах) измерений приведены в эксплуатационном документе.

Нормативные и технические документы, устанавливающие требования к счетчикам электрической энергии однофазным статическим AD11S, AD11A, AD11B

ГОСТ 31818.11-2012 (IEC 62052-11:2003) Аппаратура для измерения электрической энергии переменного тока. Общие требования. Испытания и условия испытаний. Часть 11: Счетчики электрической энергии

ГОСТ 31819.21-2012 (IEC 62053-21:2003) Аппаратура для измерения электрической энергии переменного тока. Частные требования. Часть 21. Статические счетчики активной энергии классов точности 1 и 2

ГОСТ 31819.23-2012 (IEC 62053-23:2003) Аппаратура для измерения электрической энергии переменного тока. Частные требования. Часть 23. Статические счетчики реактивной энергии

ГОСТ 32144-2013 Электрическая энергия. Совместимость технических средств электромагнитная. Нормы качества электрической энергии в системах электроснабжения общего назначения

ГОСТ IEC 61107-2011 Обмен данными при считывании показаний счетчиков, тарификации и управлении нагрузкой. Прямой локальный обмен данными

ТУ 4228-801-73061759-2016 Счетчики электрической энергии однофазные статические AD11S, AD11A, AD11B. Технические условия

Изготовитель

Общество с ограниченной ответственностью «Матрица» (ООО «Матрица»)

ИПН 5012027398

Адрес: 143989, Московская обл., г. Балашиха, мкр. Железнодорожный, ул. Маяковского, д. 16

Телефон (факс): +7 (495) 225-80-92; +7 (495) 522-89-45

Web-сайт: matriteca.ru

E-mail: mail@matriteca.ru

Испытательный центр

Федеральное бюджетное учреждение «Государственный региональный центр стандартизации, метрологии и испытаний в г. Москве» (ФБУ «Ростест-Москва»)

Адрес: 117418, г. Москва, Нахимовский проспект, д. 31

Тел: +7 (495) 544-00-00

E-mail: info@rostest.ru

Аттестат аккредитации ФБУ «Ростест-Москва» по проведению испытаний средств измерений в целях утверждения типа RA.RU.310639 от 16.04.2015 г.

Заместитель

Руководителя Федерального
агентства по техническому
регулированию и метрологии



С.С. Голубев

М.п.

« 16 » 10 2017 г.

Голубев

[Handwritten signature]

ПРОШУ ПРОБАНС,
ПРОНУМЕРОВАНО
И КРЕПКО ПЕЧАТЬЮ

12 (Гвендугарь) ПОВІА