

Общество с ограниченной ответственностью

Юридический адрес: 4

7г

Исх. №22 от 21.05.2021г.

В Управление Федеральной антимонопольной
службы по Чувашской Республике – Чувашии
428018, г. Чебоксары, Московский проспект, д.2

На официальном сайте Единой информационной системы в сфере закупок <http://zakupki.gov.ru> размещено ИЗВЕЩЕНИЕ О ЗАКУПКЕ №32110187038 о проведении Запроса предложений в электронной форме.

1	Заказчик	Филиал Открытого акционерного общества "Межрегиональная распределительная сетевая компания Волги" - "Чувашиэнерго" ИНН 6450925977 КПП 213002001 ОГРН 1076450006280 Место нахождения 428029, Чувашская Республика, г. Чебоксары, проспект Ивана Яковлева, д. 4/4 Почтовый адрес 410031, Саратовская обл, г Саратов, р-н Волжский, ул Первомайская, дом 42/44
2	Официальный сайт, на котором размещена документация	www.zakupki.gov.ru
3	Номер извещения	32110267868
4	Дата размещения извещения	12.05.2021
5	Наименование закупки	выполнение строительно-монтажных и пусконаладочных работ по объекту нового строительства линии электропередачи: «Строительство ВЛЗ-10 кВ, КТП-10/0,4 кВ для электроснабжения склада по адресу: Чувашская Республика, Шемуршинский район, с. Шемурша, ул. Ленина, земельный участок с кадастровым номером 21:22:100135:39» для нужд филиала ПАО «Россети Волга» - «Чувашиэнерго» Место исполнения: Не далее 15 метров во внешнюю сторону от границы участка заявителя по адресу: Чувашская Республика, Шемуршинский район, с. Шемурша, ул. Ленина, земельный участок с кадастровым номером 21:22:000000:2485, на котором располагаются (будут располагаться) присоединяемые объекты заявителя
6	Информация о контрактном управляющем, об ответственном за заключение контракта	Контактное лицо Электронная почта :o.ru Телефон
7	Адрес электронной площадки в информационно-телекоммуникационной сети «Интернет»	https://rosseti.roseltorg.ru/

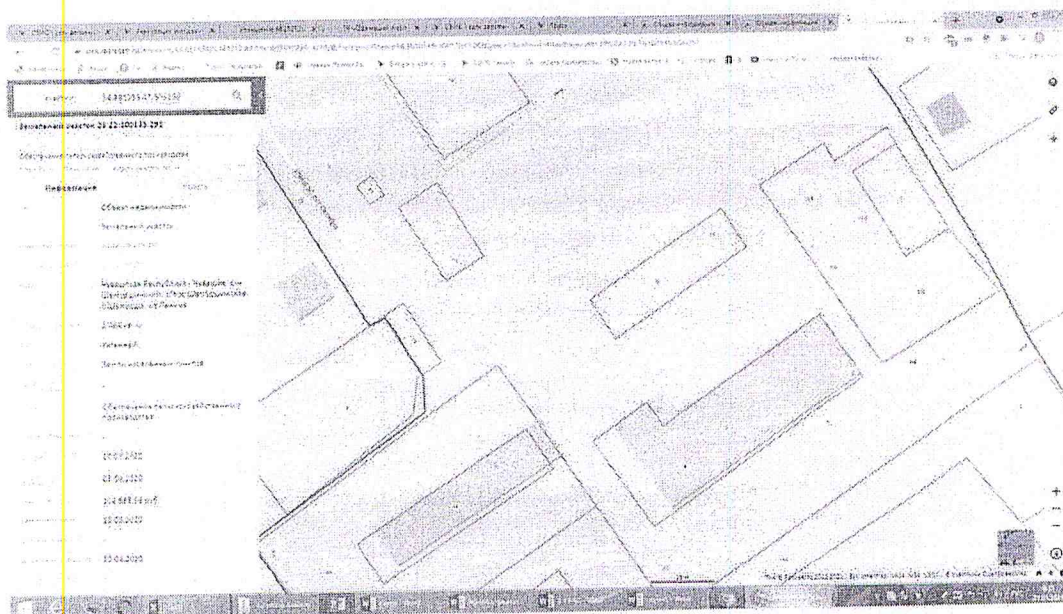
В Извещении и Техническом задании необходимо выполнить: выполнение строительно-монтажных и пусконаладочных работ по объекту нового строительства линии электропередачи: «Строительство ВЛ3-10 кВ, КТП-10/0,4 кВ для электроснабжения склада по адресу: Чувашская Республика, Шемуршинский район, с. Шемурша, ул. Ленина, земельный участок с кадастровым номером 21:22:100135:39» для нужд филиала ПАО «Россети Волга» - «Чувашэнерго»

Место исполнения:

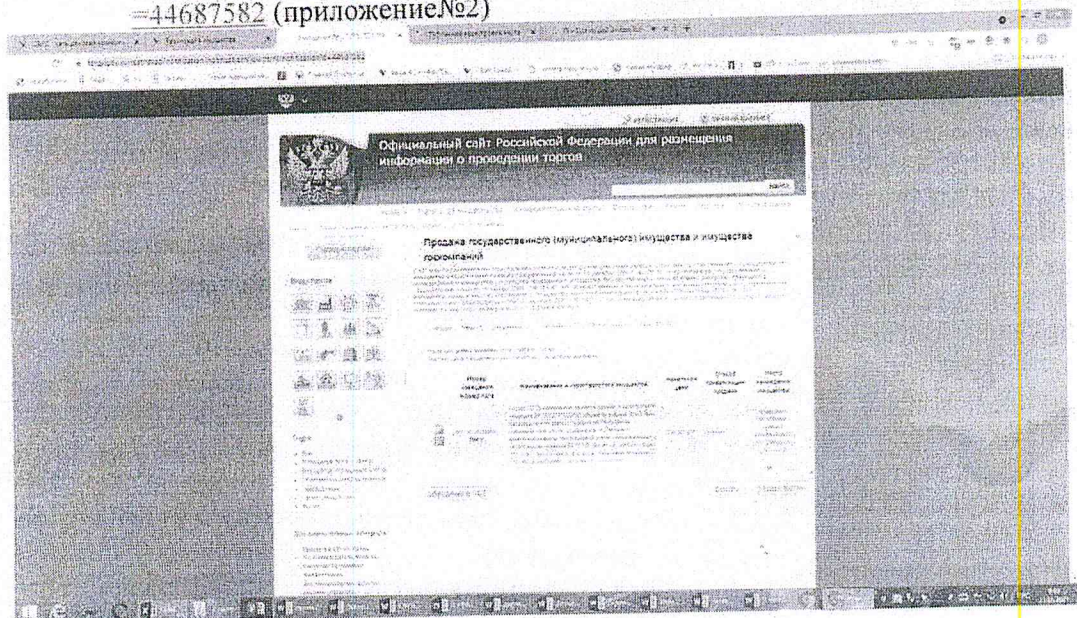
Не далее 15 метров во внешнюю сторону от границы участка заявителя по адресу: Чувашская Республика, Шемуршинский район, с. Шемурша, ул. Ленина, земельный участок с кадастровым номером 21:22:000000:2485, на котором располагаются (будут располагаться) присоединяемые объекты заявителя

В Извещении и Техническом задании к закупке, ряд её положений нарушает нормы требований Федерального закона от 18.07.2011 г. N 223-ФЗ:

1. Не понятно где именно будет осуществляться строительство линии электропередачи: «Строительство ВЛ3-10 кВ, КТП-10/0,4 кВ для электроснабжения склада по адресу: Чувашская Республика, Шемуршинский район, с. Шемурша, ул. Ленина, земельный участок с кадастровым номером 21:22:100135:39» так как на земельном участке с кадастровым номером 21:22:000135:39 общей площадью 721 кв.м. **расположено нежилое здание, с кадастровым номером: 21:22:000000:2485, общей площадью 524,3 кв.м.** и фактически строительство будет осуществляться на земельном участке отдаленностью 15 метров от данного здания земельный участок с кадастровым номером 21:22:100135:291, площадью 2484 кв.м., **из земель населенных пунктов, разрешенное использование:** обеспечение сельскохозяйственного производства, находящийся по адресу: Чувашская Республика, Шемуршинский район, Шемуршинское сельское поселение, с. Шемурша, ул. Ленина (приложение №1)



<https://torgi.gov.ru/restricted/notification/notificationView.html?notificationId=44687582> (приложение №2)



2. Отсутствует проекта планировки и межевания территории для размещения линейного объекта «ВЛЗ-10 кВ, КТП-10/0,4 кВ», в целях формирования земельных участков для запроектированной и существующей застройки территории, а также в целях внесения в ГКН сведений о проектируемых зонах с особыми условиями использования.

При разработке проекта межевания территории учитывается информация, приведенная в кадастровых планах территории, полученных в электронном виде с портала Росреестр, генерального плана и правила землепользования и застройки Шемуршинского сельского поселения Шемуршинского района Чувашской Республики.

3. Статья 39.37 Земельного кодекса Российской Федерации предусматривает размещать линейные объекты на основании публичного сервитута «если указанные объекты являются объектами федерального, регионального или местного значения, либо необходимы для организации электро-, газо-, тепло-, водоснабжения населения и водоотведения, подключения (технологического присоединения) к сетям инженерно-технического обеспечения, либо переносятся в связи с изъятием земельных участков, на которых они ранее располагались, для государственных или муниципальных нужд».

В данной закупке строительство осуществляется: для нужд филиала ПАО «Россети Волга» - «Чувашэнерго», т.е. для нужд частной организации.

4. Не были проведены публичные слушания по проекту планировки территории, включая проект межевания территории для строительства объекта энергоснабжения на территории Шемуршинского сельского поселения Шемуршинского района Чувашской Республики.

5. Земельный участок по адресу: Чувашская Республика, Шемуршинский район, с.Шемурша, ул.Ленина относится к землям Шемуршинского сельского поселения Шемуршинского района Чувашской Республики.

Поскольку, трансформаторную подстанцию планируется установить на земельном участке, из земель населенных пунктов, разрешенное использование: обеспечение сельскохозяйственного производства, **то необходимо приложить Акт выбора земельного участка, отведенном для цели строительства КТП.**

6. Согласно ст. 8 Федерального закона РФ от 30 марта 1999 года № 52-ФЗ «О санитарно-эпидемиологическом благополучии населения», граждане имеют право на благоприятную среду обитания, факторы которой не оказывают вредного воздействия на человека. В соответствии с п. 4.2.131 «Правил устройства электроустановок», утвержденных Приказом Минэнерго Российской Федерации от 20 июня 2003 года № 242, по условию пожарной безопасности подстанции должны быть расположены на расстоянии не менее 3 м от зданий I, II, III степеней огнестойкости и 5 м от зданий IV и V степеней огнестойкости. Расстояние от жилых зданий до трансформаторных подстанций следует принимать не менее 10 м, при условии обеспечения допустимых нормальных уровней звукового давления (шума).

Также необходимо руководствоваться требованиями п. 4.2.68 «Правил устройства электроустановок», утвержденных Приказом Минэнерго Российской Федерации от 20 июня 2003 года № 242, в соответствии с которым противопожарное расстояние от маслонаполненного оборудования с массой масла в единице оборудования 60 кг и более до производственных зданий с категорией помещения В1 - В2, Г и Д, а также до жилых и общественных зданий должны быть не менее: 16 м. - при степени огнестойкости этих зданий I и II; 20 м. - при степени III; 24 м. - при степени IV и V. Требования настоящего пункта распространяются также на КТП наружной установки.

В связи с тем, что конкретно не указано будущее расположение КТП невозможно определить, соответствует ли строительство объекта вышеперечисленным нормативным документам.

7. Минимальные и максимальные размеры земельных участков, используемых хозяйствующими субъектами в период строительства, реконструкции, технического перевооружения и ремонта линий электропередачи, устанавливаются Правилами определения размеров земельных участков для размещения воздушных линий электропередач и опор линий связи, обслуживающих электрические сети, утвержденными постановлением Правительства Российской Федерации от 11.08.2003 № 486, и «Нормами отвода земель для электрических сетей напряжением 0,38-750 кВ» ВСН 14278 тм-т1 от 01.06.1994.

А именно, указанный земельный участок должен представлять собой полосу земли по всей длине воздушной линии электропередачи, ширина которой превышает расстояние между осями крайних фаз на 2 метра с каждой стороны, общей шириной не более 8 метров, для кабельной линии максимальная ширина 6 метров.

8. Постановлением Правительства РФ «О порядке установления охранных зон объектов электросетевого хозяйства и особых условий использования земельных участков, расположенных в границах таких зон» от 24.02.2009 г. № 160 охранный зона устанавливается вдоль воздушных линий электропередачи – в виде части поверхности участка земли и воздушного пространства (на высоту, соответствующую высоте опор

воздушных линий электропередачи), ограниченной параллельными вертикальными плоскостями, отстоящими по обе стороны линии электропередачи от крайних проводов при неотклоненном их положении для ВЛИ-0,4кВ на расстоянии 2 метров.

По данному адресу находятся здания и линии электроснабжения существующей ЗТП и обеспечить охранную зону не представляется возможным.

Вокруг данных земельных участков находятся производственные здания, пилорамы, склады лесозаготовок, склады по хранению ГСМ.

9. Кроме того, при строительстве линейного объекта необходимо согласовать проведение земляных работ с собственниками смежных земельных участков.

Прошу:

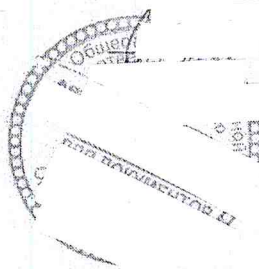
1. *признать жалобу обоснованной;*
2. *приостановить определение поставщика (подрядчика, исполнителя)*
3. *выдать заказчику предписание об устранении нарушений Федерального закона "О закупках товаров, работ, услуг отдельными видами юридических лиц" от 18.07.2011 N 223-ФЗ с отменой закупки в электронном аукционе.*

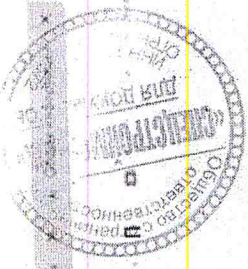
Приложение:

1. скрин шот нахождения земельный участок с кадастровым номером 21:22:100135:291, площадью 2484 кв.м., из земель населенных пунктов, разрешенное использование: обеспечение сельскохозяйственного производства, находящийся по адресу: Чувашская Республика, Шемуршинский район, Шемуршинское сельское поселение, с. Шемурша, ул. Ленина;
2. скрин шот нахождения здания на земельном участке 21:22:000135:39;
3. приказ на директора.

Ген. Директор _____

Кс _____





Участок: LA 801036 47 5082 06

Земельный участок: 21.22.100135.291

Сведения об объектах недвижимости в Едином государственном реестре недвижимости

Информация

Объект недвижимости	земельный участок
Земельный участок	
Код объекта	21.22.100135.291
Код участка	21.22.100135
Адрес	Чувальская Республика - Турция, Р. Шантурманский, с/пос. Шантурманский, с. Шантурман, ул. Ленина
Площадь участка	2 454 кв. м
Вид	Участок
Категория	Земли населенных пунктов
Предельный срок аренды	
Срок аренды	Обеспечение сельхозпроизводства
Дата окончания	проектирования
Дата начала	10.01.2020
Дата окончания	01.09.2020
Сумма арендной платы	102 668 000 руб.
Дата окончания	30.01.2020
Дата окончания	30.01.2020

