

# «ПРОФЛИЗИНГ»

**ОБЩЕСТВО С ОГРАНИЧЕННОЙ ОТВЕТСТВЕННОСТЬЮ**

141091, Московская область, г. Королев, мкр. Юбилейный, Гаражный туп, д. 6, пом. 035

---

Куда: Управление Федеральной антимонопольная служба по г. Москве 107078, г. Москва, Мясницкий проезд, дом 4, стр. 1.

От кого: Общество с ограниченной ответственностью «ПРОФЛИЗИНГ» 141091, Московская обл., г. Королев, мкр. Юбилейный, туп. Гаражный, 6, пом. 035  
тел.: +7 (925) 850-47-95, факс +7 (925) 850-47-95  
proflizing-tender@yandex.ru.

## Жалоба

Заказчик: ПУБЛИЧНОЕ АКЦИОНЕРНОЕ ОБЩЕСТВО "ФЕДЕРАЛЬНАЯ СЕТЕВАЯ КОМПАНИЯ ЕДИНОЙ ЭНЕРГЕТИЧЕСКОЙ СИСТЕМЫ"; ИНН 4716016979; Место нахождения: 121353, г. Москва, ул. Беловежская, д. 4, корпус Б; Почтовый адрес: 121353, г. Москва, ул. Беловежская, д. 4, корпус Б; номер телефона: +7 (495) 962-87-11, номер факса: +7 (495) 962-87-11; Адрес электронной почты: info@essk.ru; контактное лицо: специалист по конкурсным закупкам 2 категории Лукьянчук Ксения Валентиновна.

Заявитель: Общество с ограниченной ответственностью «ПРОФЛИЗИНГ»; ИНН 5018145253; Место нахождения: 141091, Московская обл., г. Королев, мкр. Юбилейный, туп. Гаражный, 6, пом. 035; Почтовый адрес: 141091, Московская обл., г. Королев, мкр. Юбилейный, туп. Гаражный, 6, пом. 035; телефон +7 (925) 850-47-95; факс +7 (925) 850-47-95; адрес электронной почты: proflizing-tender@yandex.ru; контактное лицо: Сахарова Анастасия Алексеевна.

Номер извещения в ЕИС ([www.zakupki.gov.ru](http://www.zakupki.gov.ru)): № 31908232050

Наименование закупки: «Поставка автогидроподъемников с оборудованием для мойки изоляторов для нужд филиала ПАО ФСК ЭЭС - МЭС»

Дата публикации извещения: 23.08.2019 г.

Адрес электронной площадки в сети Интернет: [www.rts-tender.ru](http://www.rts-tender.ru)

Номер извещения на электронной площадке в сети Интернет: 31908232050

Информация об обжалуемой закупке указана в Приложении №1 к жалобе «Извещение о проведении закупки».

В соответствии с частью 1 статьи 17 Федерального закона от 26.07.2006 N 135-ФЗ "О защите конкуренции":

«При проведении торгов, запроса котировок цен на товары (далее - запрос котировок), запроса предложений запрещаются действия, которые приводят или могут привести к недопущению, ограничению или устранению конкуренции»

В соответствии с частью 5 статьи 17 Федерального закона от 26.07.2006 N 135-ФЗ "О защите конкуренции":

Положения части 1 статьи 17 Федерального закона от 26.07.2006 N 135-ФЗ "О защите конкуренции" распространяются в том числе на все закупки товаров, работ, услуг, осуществляемые в соответствии с Федеральным законом от 18 июля 2011 года N 223-ФЗ "О закупках товаров, работ, услуг отдельными видами юридических лиц".

Федеральный закон от 18.07.2011 № 223-ФЗ «О закупках товаров, работ, услуг отдельными видами юридических лиц» (далее – Закон о закупках) устанавливает общие принципы закупки товаров, работ, услуг и основные требования к закупке товаров, работ, услуг юридическими лицами, указанными в части 2 статьи 1 Закона о закупках.

В соответствии с пунктом 1 части 1 статьи 18.1 Закона о защите конкуренции антимонопольный орган рассматривает жалобы на действия (бездействие) юридического лица, организатора торгов, оператора электронной площадки, конкурсной комиссии или аукционной комиссии при организации и проведении торгов, заключении договоров по результатам торгов либо в случае, если торги, проведение которых является обязательным в соответствии с законодательством Российской Федерации, признаны несостоявшимися, а также при организации и проведении закупок в соответствии с Законом о закупках.

При этом в соответствии с частью 17 статьи 18.1 Закона о защите конкуренции при рассмотрении жалобы по существу комиссия антимонопольного органа рассматривает обжалуемые акты и (или) действия (бездействие) организатора торгов, оператора электронной площадки, конкурсной или аукционной комиссии, уполномоченного органа и (или) организации, осуществляющей эксплуатацию сетей.

Согласно части 1 статьи 2 Закона о закупках при закупке товаров, работ, услуг заказчики руководствуются Конституцией Российской Федерации, Гражданским кодексом Российской Федерации, Законом о закупках, другими федеральными законами и иными нормативными правовыми актами Российской Федерации, а также принятыми в соответствии с ними и утвержденными с учетом положений части 3 статьи 2 Закона о закупках правовыми актами, регламентирующими правила закупки.

Закупочная деятельность Заказчика регламентируется Положением о закупке «ЕДИНЫЙ СТАНДАРТ ЗАКУПОК ПАО «ФСК ЕЭС»», утвержденным решением Совета директоров ПАО «ФСК ЕЭС» 29.01.2019 (далее – Положение о закупке).

В соответствии с пунктом 2 части 1 статьи 3 Закона о закупках при закупке товаров, работ, услуг заказчики руководствуются принципом равноправия, справедливости, отсутствия дискриминации и необоснованных ограничений конкуренции по отношению к участникам закупки.

## **Неправомерное отклонение заявки.**

Согласно протокола от 4 октября 2019 года рассмотрения заявок на участие в конкурсе № 2/1029165 заявка ООО «ПРОФЛИЗИНГ» (номер заявки 2) была отклонена по следующим основаниям:

«Предложение Участника не соответствует п. 6 Технических требований на АПП-35Т.

Участником представлена схема грузовысотных характеристик с количеством секций стрелы 4 (3+1), однако в техническом предложении Участник указывает характеристики иного подъемника ПСС.141-36Э с количеством секций стрелы 7 (6+1). (п.4 ЧАСТЬ V)»

Отклонение заявки считаем неправомерным, надуманным, основанным на субъективном мнении членов комиссии, а не на положениях закона и положениях конкурсной документации

В соответствии с пунктом 6 технического задания на телескопический автогидроподъемник с оборудованием для мойки изоляторов, участник должен в составе своей заявки представить схему грузовысотных характеристик предлагаемого гидроподъемника.

Схема грузовысотных характеристик гидроподъемника, это документ представляющий собой графическое изображение техники, содержащее информацию о допустимых максимальных грузовых нагрузках в зависимости от положения стрелы оборудования в различной плоскости (под различным углом наклона).

В составе заявки ООО «ПРОФЛИЗИНГ» представлен указанный документ, что подтверждает соответствие заявки требованиям технического задания.

Утверждения членов комиссии заказчика о том, что указанный документ отражает количество секций стрелы подъемника ошибочно, основано лишь на субъективном мнении, так как ни одним нормативным документом не установлено требование о том, что схема грузовысотных характеристик подъемника должна отражать количество секций стрелы.

В соответствии с вышеизложенным, считаем, что у комиссии заказчика не имелось законных оснований для отклонения заявки.

Кроме того, само требование о предоставлении схемы грузовысотных характеристик является неправомерным, так как данный документ предоставляется производителем покупателю техники вместе с поставкой товара, вместе с тем требованиями закона о закупках не установлено обязанности участника закупки иметь товар в наличии на этапе подачи заявки.

В соответствии со статьей 456 Гражданского Кодекса Российской Федерации продавец обязан передать покупателю товар, предусмотренный договором купли-продажи. Если иное не предусмотрено договором купли-продажи, продавец обязан одновременно с передачей вещи передать покупателю ее принадлежности, а также относящиеся к ней документы (технический паспорт, сертификат качества, инструкцию по эксплуатации и т.п.), предусмотренные законом, иными правовыми актами или договором.

Таким образом, исходя из указанных положений законодательства Российской Федерации, Заказчик вправе требовать документы, подтверждающие соответствие товара, которыми участник закупочной процедуры может обладать не приобретая соответствующего товара.

Учитывая изложенное, требование о представлении в составе заявки участника схемы грузовысотных характеристик обременяют участника закупки заблаговременно произвести/приобрести указанную в «Техническом задании» Документации продукцию, а также налагает дополнительные финансовые обязательства на участника закупки для целей принятия участия в закупке.

Кроме того, в отсутствие обязанности производителя/дилера продукции как-либо реагировать на соответствующие запросы участников закупки о представлении схемы грузовысотных характеристик, возможность участников закупки подать заявку на участие в конкурсе в соответствии с вышеуказанными требованиями Документации всецело зависит от волеизъявления третьих лиц – производителя/дилера, его официального представителя, что ограничивает возможность участия в закупке.

**Таким образом, считаем отклонение заявки необоснованным, ограничивающим конкуренцию, что противоречит пункту 2 части 1 статьи 3 Закона о закупках и нарушает требования части 6 статьи 3, части 1 статьи 2 Закона о закупках.**

В связи с вышеизложенным, просим:

- признать в действиях заказчика нарушения части 1 статьи 2, части 6 статьи 3 Федерального закона от 18.07.2011 № 223-ФЗ «О закупках товаров, работ, услуг отдельными видами юридических лиц»;

- выдать обязательное к исполнению предписание, направленное на устранение выявленных нарушений.

Приложения:

1. Заверенная заявителем копия извещения о закупке (приложение №1).
2. Копия технической части заявки ООО «ПРОФЛИЗИНГ».
3. Документы, подтверждающие полномочия генерального директора.

**Генеральный директор ООО «Профлизинг»**

\_\_\_\_\_ **А. А. Сахарова**

Публичное акционерное общество  
«Федеральная сетевая компания  
Единой энергетической системы»



### АО Энергостройснабкомплект ЕЭС

121353, Российская Федерация, Москва  
ул. Беловежская, д 4, блок Б,  
5 этаж, помещение Б5-041  
Телефон: +7(495)710 -93 - 33 (доб.3014)  
Internet:www.essk.ru; e-mail:info@essk.ru  
ОКПО 56694322; ОГРН 1027700035285  
ИНН 7723185941; КПП 773101001  
*23.08.2019 № ЭСК/СК/2069*

### Извещение о проведении конкурса в электронной форме № 1029165

Акционерное общество «Энергостройснабкомплект ЕЭС» (далее - АО «ЭССК ЕЭС», Организатор), настоящим приглашает к участию в конкурсе в электронной форме на право заключения договора на поставку автогидроподъемников с оборудованием для мойки изоляторов для нужд филиала ПАО ФСК ЕЭС - МЭС Центра (далее – конкурс, закупка).

<b>Способ осуществления закупки</b>	Конкурс в электронной форме
<b>Наименование, место нахождения, почтовый адрес, адрес электронной почты, номер контактного телефона Заказчика</b>	<b>Наименование Заказчика:</b> Публичное акционерное общество «Федеральная сетевая компания Единой энергетической системы» (далее ПАО «ФСК ЕЭС») в лице заместителя генерального директора МЭС Центра по экономике и финансам Фоменко А.В., действующего на основании доверенности от 10.08.2018 № 95-18 и Агентского договора от 21.10.2005 № А/78 (в соответствии с Распоряжениями филиала ПАО «ФСК ЕЭС» - МЭС Центра от 12.08.2019 № 329р) <b>Место нахождения и почтовый адрес Заказчика:</b> 121353, г. Москва, Беловежская, д. 4, корпус Б. E-mail: mes@mes-centra.ru Тел.: +7 (495) 962-87-11
<b>Наименование, место нахождения, почтовый адрес, адрес электронной почты, номер контактного телефона Организатора закупки</b>	<b>Организатор закупки:</b> Акционерное общество «Энергостройснабкомплект ЕЭС» (далее АО «ЭССК ЕЭС») <b>Место нахождения и почтовый адрес Организатора:</b> 121353, Москва, ул. Беловежская, д. 4 корпус Б, 5 этаж E-mail: info@essk.ru

	<p>Тел.: +7 (495) 710-9333, доб. 30-10, 30-14</p> <p><b>Контактное лицо Организатора:</b></p> <p>Лукьянчук Ксения Валентиновна, специалист по конкурсным закупкам 2 категории АО «ЭССК ЕЭС»</p> <p>E-mail: k.lukyanchuk@essk</p> <p>Тел.: тел. +7(495) 710-93-33, доб. 30-26</p>									
<p><b>Предмет договора с указанием количества поставляемого товара, объема выполняемой работы, оказываемой услуги</b></p>	<p>Лот №1: Право заключения договора на поставку автогидроподъемников с оборудованием для мойки изоляторов для нужд филиала ПАО ФСК ЕЭС - МЭС Центра.</p> <p>·</p> <p>Более подробная информация о количестве поставляемого товара, объеме выполняемых работ, оказываемых услуг, указана разделе IV «Проект договора» и/или разделе V «Техническое задание» документации о закупке.</p>									
<p><b>Место поставки товара, выполнения работы, оказания услуги</b></p>	<p><b>Адреса поставок:</b></p> <p>– Московское ПМЭС: 141870, Московская обл., Дмитровский р-он, г/п Икша, с. Белый Раст, вл. 120, стр. 26, ПС 750 кВ «Белый Раст».</p> <p>– Верхне-Донское ПМЭС: 393143, Тамбовская обл., Тамбовский р-он, пос. Комсомолец, ПС 500 кВ «Тамбовская» - 1 ед. (52,773797 41,322153)</p> <p><b>Сроки поставок:</b> ноябрь 2019г.</p>									
<p><b>Сведения о начальной (максимальной) цене договора (цена лота), либо формула цены, устанавливающая правила расчета сумм, подлежащих уплате заказчиком поставщику (исполнителю, подрядчику) в ходе исполнения договора, и максимальное значение цены договора, либо цена единицы товара, работы, услуги и максимальное значение цены договора</b></p>	<p>1. Начальная (максимальная) цена договора (цена лота) составляет:</p> <p>Начальная (максимальная) цена договора (цена лота) без НДС составляет: 16 741 666,67 руб., кроме того НДС в размере 20 %</p> <p>Начальная (максимальная) цена договора (цена лота) с НДС составляет: 20 090 000,00 руб.</p> <p>Начальная (максимальная) цена договора включает в себя: все затраты, накладные расходы, налоги, пошлины, таможенные платежи, страхование и прочие сборы, которые поставщик (подрядчик, исполнитель) договора должен оплачивать в соответствии с условиями договора или на иных основаниях. Все расходы должны быть включены в расценки и общую цену заявки, представленной участником закупки.</p> <p>2. Начальная (максимальная) цена товара, являющегося предметом закупки, составляет указанное ниже значение.</p> <table border="1" data-bbox="646 1704 1538 2002"> <thead> <tr> <th>Наименование</th> <th>Цена за ед, руб. без НДС</th> <th>Цена за ед. руб. с НДС</th> </tr> </thead> <tbody> <tr> <td>АГП-35Т с оборудованием для мойки изоляторов</td> <td>12 200 000,00</td> <td>14 640 000,00</td> </tr> <tr> <td>АГП – 20Т</td> <td>4 541 666,67</td> <td>5 450 000,00</td> </tr> </tbody> </table> <p>Указание в заявке большей цены, чем в п. 1 или в п. 2, по решению Конкурсной комиссии может служить основанием для</p>	Наименование	Цена за ед, руб. без НДС	Цена за ед. руб. с НДС	АГП-35Т с оборудованием для мойки изоляторов	12 200 000,00	14 640 000,00	АГП – 20Т	4 541 666,67	5 450 000,00
Наименование	Цена за ед, руб. без НДС	Цена за ед. руб. с НДС								
АГП-35Т с оборудованием для мойки изоляторов	12 200 000,00	14 640 000,00								
АГП – 20Т	4 541 666,67	5 450 000,00								

	отклонения заявки, без ее рассмотрения по существу. В случае, если участник закупки находится на упрощенной системе налогообложения либо товары участника не облагаются НДС, то цена, предложенная таким участником в заявке, не должна превышать установленную начальную (максимальную) цену без учета НДС. Для целей оценки заявок по ценовому критерию применяются ценовые предложения участников закупки без НДС.
<b>Срок, место и порядок предоставления документации о закупке</b>	Документация о закупке в полном объеме в электронном виде безвозмездно доступна для ознакомления на официальном сайте Единой информационной системы в сфере закупок (далее - ЕИС) <a href="http://www.zakupki.gov.ru">www.zakupki.gov.ru</a> , а также на сайте Электронной площадки (далее – ЭП) <a href="http://rts-tender.ru/">http://rts-tender.ru/</a> начиная с «23» августа 2019 г.
<b>Порядок, дата начала, дата и время окончания срока подачи заявок на участие в закупке (этапах закупки) и порядок подведения итогов закупки (этапов закупки)</b>	<p>Дата начала срока подачи заявок: «23» августа 2019 года;  Дата и время окончания срока, последний день срока подачи Заявок:  «09» сентября 2019 года 12:00 (время московское)</p> <p>Вскрытие заявок:  Дата начала проведения этапа: с момента окончания срока подачи заявок;  Дата проведения этапа: «09» сентября 2019 года.</p> <p>Рассмотрение заявок:  Дата проведения этапа: «01» октября 2019 года.</p> <p>Шаг переторжки 100 000 рублей.</p> <p>Подведение итогов:  Дата проведения этапа: «21» октября 2019 года.</p> <p>Сроки проведения этапов осуществляемых после окончания срока подачи заявок могут быть изменены по решению Закупочной комиссии</p> <p>Подробный порядок проведения закупки, а также порядок проведения каждого этапа закупки определяется документацией о закупке, а также Регламентом работы ЭП.</p>
<b>Адрес электронной площадки в информационно-телекоммуникационной сети «Интернет»</b>	<a href="http://rts-tender.ru/">http://rts-tender.ru/</a>
<b>Обеспечение заявок на участие в закупке</b>	<p>Требуется.</p> <p>Обеспечение заявок на участие в закупке предусмотрено в размере 2% от начальной (максимальной) цены договора с НДС.</p> <p>Срок предоставления обеспечения заявки на участие в закупке: не позднее даты и времени окончания срока подачи заявок на участие в закупке, установленные в п. 8 части II «ИНФОРМАЦИОННАЯ КАРТА ЗАКУПКИ».</p>



	<p>Победителю закупки банковскую гарантию возвращают по письменному запросу после предоставления финансового обеспечения на исполнение обязательств по договору и подписания договора. Остальным Участникам закупки банковская гарантия возвращается после размещения Итогового протокола в ЕИС по их письменным запросам в 3-х дневный срок.</p> <p>Обеспечительный платеж возвращается Оператором ЭП в порядке, установленном регламентом работы ЭП для корпоративных закупок.</p> <p>Порядок внесения денежных средств и условия банковской гарантии, а также срок и случаи возврата обеспечения заявок установлены в разделе 3 части I «ОБЩИЕ УСЛОВИЯ ПРОВЕДЕНИЯ ЗАКУПКИ».</p>
<p><b>Сведения о предоставлении приоритетов товаров российского происхождения, работ, услуг, выполняемых, оказываемых российскими лицами, по отношению к товарам, происходящим из иностранного государства, работам, услугам, выполняемым, оказываемым иностранными лицами.</b></p>	<p>Приоритет товаров российского происхождения, работ, услуг, выполняемых, оказываемых российскими лицами, по отношению к товарам, происходящим из иностранного государства, работам, услугам, выполняемым, оказываемым иностранными лицами предоставляется в соответствии с постановлением Правительства Российской Федерации от 16.09.2015 № 925-ПП в порядке, установленном документацией о закупке.</p>
<p><b>Иные сведения, определенные Положением о закупке</b></p>	<p>Остальные и более подробные условия проведения закупки содержатся в документации о закупке.</p>

Первый Заместитель  
Генерального директора



К.Л. Сапронов

# «ПРОФЛИЗИНГ»

## ОБЩЕСТВО С ОГРАНИЧЕННОЙ ОТВЕТСТВЕННОСТЬЮ

141091, Московская область, г. Королев, мкр. Юбилейный, Гаражный туп., д. 6, пом. 035

### Форма 2 Техническое предложение

Участник закупки: Общество с ограниченной ответственностью «ПРОФлизинг», 141091, Московская область, г. Королев, мкр. Юбилейный, Гаражный туп., д. 6, пом. 035

В ценах на момент подачи Заявки: «03» сентября 2019 года

#### 1. Автогидроподъемник телескопический ПСС-131.22Э с колесной формулой 4x2

Автогидроподъемник предназначен для доставки персонала и оборудования на высоту и выполнения строительно-монтажных и электротехнических работ в зоне обслуживания на рассредоточенных объектах филиала ПАО «ФСК ЕЭС» - МЭС Центра.

Количество: 1 ед.

№ п/п ТТ	Наименование параметра	Требуемое значение	Предлагаемое Участником закупки	Страна производителя	Сроки поставки	Адрес поставки
1.	Шасси	C41R13-1010 City или аналогичный:	C41R13-1010 City	<u>Российская Федерация</u>	Ноябрь 2019 года	Верхне-Донское ПМЭС: 393143, Тамбовская обл., Тамбовский р-он, пос. Комсомолец, ПС 500 кВ «Тамбовская» - 1 ед. (52,773797 41,322153)
2.	Колесная формула	4x2, привод задний, двускатная ошиновка задней оси.	4x2, привод задний, двускатная ошиновка задней оси.			
3.	Колесная база	не более, мм.- 4210.	3770			
4.	Двигатель	Дизельный с турбонаддувом и охладителем наддувочного воздуха, мощностью не менее 168	Дизельный с турбонаддувом и охладителем наддувочного воздуха, мощностью 168 л.с., соответствующий			

		л.с., соответствующий действующим на территории РФ экологическим нормам.	действующим на территории РФ экологическим нормам.			
5.	КПП	Механическая, 5-ступенчатая.	Механическая, 5-ступенчатая.			
6.	Кабина	с 3-мя (2+1) посадочными местами оборудованными ремнями безопасности.	с 3-мя (2+1) посадочными местами оборудованными ремнями безопасности.			
7.	Рулевое управление с гидроусилителем.	Рулевое управление с гидроусилителем.	Рулевое управление с гидроусилителем.			
8.	Тормозная система с ABS, EBD, ASR.	Тормозная система с ABS, EBD, ASR.	Тормозная система с ABS, EBD, ASR.			
9.	Автономный предпусковой подогреватель двигателя.	Автономный предпусковой подогреватель двигателя.	Автономный предпусковой подогреватель двигателя.			
10.	Подогреватель ФТОТ, ФГОТ.	Подогреватель ФТОТ, ФГОТ.	Подогреватель ФТОТ, ФГОТ.			
11.	Автономный отопитель кабины.	Автономный отопитель кабины.	Автономный отопитель кабины.			
12.	Топливный бак емкостью не менее 105 л.	Топливный бак емкостью не менее 105 л.	Топливный бак емкостью 105 л.			
13.	Подогрев зеркал.	Подогрев зеркал.	Подогрев зеркал.			
14.	Противотуманные фары.	Противотуманные фары.	Противотуманные фары.			
15.	Центральный замок.	Центральный замок.	Центральный замок.			
16.	Электростеклоподъемники.	Электростеклоподъемники.	Электростеклоподъемники.			
17.	Поддрессоренное водительское сидение с подлокотником.	Поддрессоренное водительское сидение с подлокотником.	Поддрессоренное водительское сидение с подлокотником.			
18.	ЗИП в комплектации завода-производителя на шасси и подъемное сооружение.	ЗИП в комплектации завода-производителя на шасси и подъемное сооружение.	ЗИП в комплектации завода-производителя на шасси и подъемное сооружение.			

# «ПРОФЛИЗИНГ»

ОБЩЕСТВО С ОГРАНИЧЕННОЙ ОТВЕТСТВЕННОСТЬЮ

141091, Московская область, г. Королев, мкр. Юбилейный, Гаражный туп., д. 6, пом. 035

19.	Инструмент водителя.	Инструмент водителя.	Инструмент водителя.			
20.	Аптечка медицинская с приспособленными и обозначенным местом в кабине автомобиля.	Аптечка медицинская с приспособленным и обозначенным местом в кабине автомобиля.	Аптечка медицинская с приспособленным и обозначенным местом в кабине автомобиля.			
21.	Огнетушитель порошковый, емкостью не менее 5 л., 2 шт., с обозначенными и приспособленными местами для их размещения в кабине и на платформе шасси, в легкодоступном месте, защищенном от атмосферных осадков.	Огнетушитель порошковый, емкостью не менее 5 л., 2 шт., с обозначенными и приспособленными местами для их размещения в кабине и на платформе шасси, в легкодоступном месте, защищенном от атмосферных осадков.	Огнетушитель порошковый, емкостью 5 л., 2 шт., с обозначенными и приспособленными местами для их размещения в кабине и на платформе шасси, в легкодоступном месте, защищенном от атмосферных осадков.			
22.	Знак аварийной остановки.	Знак аварийной остановки.	Знак аварийной остановки.			
23.	Противооткатные упоры – 2 шт, с местами для транспортировки.	Противооткатные упоры – 2 шт, с местами для транспортировки.	Противооткатные упоры – 2 шт, с местами для транспортировки.			
24.	Запасное колесо с ДЗК	Запасное колесо с ДЗК	Запасное колесо с ДЗК			
25.	Утеплитель двигателя.	Утеплитель двигателя.	Утеплитель двигателя.			
26.	Подкрылки.	Подкрылки.	Подкрылки.			
27.	Брызговики передних и задних колес.	Брызговики передних и задних колес.	Брызговики передних и задних колес.			
28.	Резиновые коврики салона.	Резиновые коврики салона.	Резиновые коврики салона.			
29.	Оснащение	Оснащение	Оснащение			

	кабины водителя табличкой с памяткой об использовании специальных масел в холодное время.	кабины водителя табличкой с памяткой об использовании специальных масел в холодное время.	кабины водителя табличкой с памяткой об использовании специальных масел в холодное время.			
30.	Система экстренного реагирования «ЭРА-ГЛОНАСС».	Система экстренного реагирования «ЭРА-ГЛОНАСС».	Система экстренного реагирования «ЭРА-ГЛОНАСС».			
31.	На шасси гидроподъемника установить цепь заземления с медным проводником сечением 25 мм <sup>2</sup> , место присоединения заземления должно иметь соответствующую маркировку.	На шасси гидроподъемника установить цепь заземления с медным проводником сечением 25 мм <sup>2</sup> , место присоединения заземления должно иметь соответствующую маркировку.	На шасси гидроподъемника установлена цепь заземления с медным проводником сечением 25 мм <sup>2</sup> , место присоединения заземления имеет соответствующую маркировку.			

## 2. Гидроподъемник ПСС-131.22Э

### 2.1. Основные параметры:

Наименование параметра	Требуемое значение	Предлагаемое Участником закупки
Тип подъемника	Телескопический	Телескопический
Рабочая высота подъема рабочей площадки, не менее, м.	22	22
Грузоподъемность рабочей площадки, не менее, кг.	300	300
Максимальный вылет, не менее м.	13,5	13,5
Угол поворота колонны, град.	380	380
Угол поворота рабочей площадки, град.	±75	±75
Количество секций стрелы, не менее	5	5
Стрела	квадратного сечения, не сетчатого типа	квадратного сечения, не сетчатого типа
Положение рабочей площадки в	над кабиной, не	над кабиной, не складная

# «ПРОФЛИЗИНГ»

ОБЩЕСТВО С ОГРАНИЧЕННОЙ ОТВЕТСТВЕННОСТЬЮ

141091, Московская область, г. Королев, мкр. Юбилейный, Гаражный туп., д. 6, пом. 035

транспортном положении	складная	
Габаритные размеры в транспортном положении, не более, мм.(ДхВхШ)	7150x3700x2550	7150x3700x2425
Габаритные размеры в рабочем положении, с выдвинутыми аутригерами, не более, мм. (ДхВхШ)	7150x3700x4200	7150x3700x4200

2.2. Гидравлическое управление аутригерами.

2.3. Гидравлическое управление подъемным механизмом.

2.4. Металлическая рабочая площадка, имеющая постоянную и надёжную электрическую связь с шасси автогидроподъёмника, так же, рабочая площадка соединена с шасси автогидроподъёмника медным проводником сечением 25 мм<sup>2</sup>, при этом проводник не ограничивает движение рабочей площадки.

2.5. Датчик приближения к электролинии, находящейся под напряжением.

2.6. Дополнительный пульт управления гидроподъемником в люльке.

2.7. Цепная синхронизация выдвигания секций.

2.8. Гидравлические шланги и проводка смонтированы внутри стрелы.

2.9. Пропорциональное гидравлическое управление с земли и люльки (Четырех секционный гидравлический пропорциональный распределитель с рычагами)

2.10. Запуск и остановка двигателя из люльки.

2.11. Привод поворота колонны типа «шестерня-шестерня» с планетарным редуктором с возможностью регулировки зацепления между шестернями, с гидравлическим тормозом.

2.12. Крепление люльки к оголовке стрелы осуществляется через фланцевое соединение на задней стенке основания люльки

2.13. Алюминиевые нескользящие помосты.

2.14. Рабочая площадка размером, 1400x700x1100мм.

2.15. Гидравлическое выравнивание люльки.

2.16. Ограничитель предельного груза.

2.17. 4 стабилизатора с датчиками положения опор.

2.18. Электрическая розетка в люльке 220В.

2.19. Прожектор на стреле.

2.20. Ящики на платформе для размещения инструмента.

2.21. Деревянные подкладки под подпятники аутригеров с ящиками.

2.22. Счетчик моточасов в кабине автомобиля.

2.23. Чехлы для пультов управления.

2.24. Выступающие по длине за габарит базового транспортного средства части подъемника (передняя и задняя части стрелы, люлька и др.) снабжены световыми приборами и сигнальной окраской в соответствии с пунктом 2.3 приложения № 6 к Техническому регламенту таможенного союза ТР ТС 018/2011 о безопасности колесных транспортных средств и Правилами дорожного движения.

### **3. Условия поставки и техническая документация:**

3.1. Автогидроподъемник соответствует требованиям Приказа Федеральной службы по экологическому, технологическому и атомному надзору от 12.11.2013 № 533 «Правила безопасности опасных производственных объектов, на которых используются подъемные сооружения» и Приказа Министерства труда и социальной защиты от 06.02.2018 № 59н «Правила по охране труда на автомобильном транспорте».

3.2. Автомобиль и гидроподъемник сопровождаются технической документацией по эксплуатации и обслуживанию на русском языке, имеют одобрение типа транспортного средства, сертификат соответствия Техническому регламенту таможенного союза ТР ТС 010/2011 «О безопасности машин и оборудования», участник предоставит копии данных документов.

3.3. Автомобиль и гидроподъемник пройдет предпродажную подготовку и будут иметь отметку в сервисной книжке о её проведении, при необходимости проведенное техническое обслуживание за счет средств продавца, при условии, если доставка до покупателя (грузополучателя) снимает гарантийное обслуживание.

3.4. Автомобиль оборудован ремнями безопасности для водителя и всех пассажиров.

3.5. Автомобиль и гидроподъемник новые, не бывшие в эксплуатации.

3.6. Внешний вид автомобиля с гидроподъемником оформлен в соответствии с Руководством по оформлению авто- и спецтехники ПАО «ФСК ЕЭС».

Цвет кузова и кабины: голубой (Pantone 307, RAL 5012);

Цвет гидроподъемника: оранжевый (Pantone 1655, RAL 2004).

В случае если автомобиль с гидроподъемником окрашены в корпоративный цвет ПАО «ФСК ЕЭС» не на конвейере завода-производителя и в случае изменения основного (заводского) цвета, поставщик предоставляет гарантию на лакокрасочные работы и на нанесенную корпоративную символику сроком на 3 года. Расположение фирменного знака, размеры наносятся согласно Руководства по оформлению авто- и спецтехники ПАО «ФСК ЕЭС» (Приложение к техническому заданию).

Поставщик перед корпоративным оформлением транспортного средства заранее предоставляет и согласовывает с грузополучателем дизайн-проект (расположение, размеры логотипов) по оформлению транспортного средства.

3.7. Автогидроподъемник оборудован системой мониторинга транспортных средств (СМТ) на основе технологии ГЛОНАСС/GPS, реализующей функции получения мониторинговой информации - идентификационный номер абонентского терминала, географическая широта местоположения транспортного средства, географическая долгота местоположения транспортного средства, скорость движения транспортного средства, путевой угол транспортного средства, время и дата фиксации

# «ПРОФЛИЗИНГ»

## ОБЩЕСТВО С ОГРАНИЧЕННОЙ ОТВЕТСТВЕННОСТЬЮ

141091, Московская область, г. Королев, мкр. Юбилейный, Гаражный туп., д. 6, пом. 035

---

местоположения транспортного средства.

В состав оборудования СМТ входит:

- Блок мониторинга БК-13 GSM/GPRS;

- Антенна ГЛОНАСС/GPS и GSM;

3.8. Поставляемый автомобиль с гидроподъемником имеет отметку в ПТС об уплате утилизационного сбора.

3.9. Поставщик до поставки транспортного средства заранее согласовывает с Грузополучателем оформление разделов ПТС: «Наименование (Ф.И.О.) собственника», «Адрес», «Особые отметки».

3.10. Сроки гарантийного обслуживания шасси и подъемного сооружения соответствуют срокам гарантийного обслуживания заводов-производителей, а именно - на базовое шасси 3 года или 150 000 км, что наступит ранее, на навесное оборудование 3 года или 1500 моточасов, что наступит ранее.

3.11. Год выпуска автогидроподъемника в соответствии с VIN соответствует году поставки.

3.12. Норма выброса отработанных газов соответствует действующим нормам выброса на территории Российской Федерации на момент поставки.

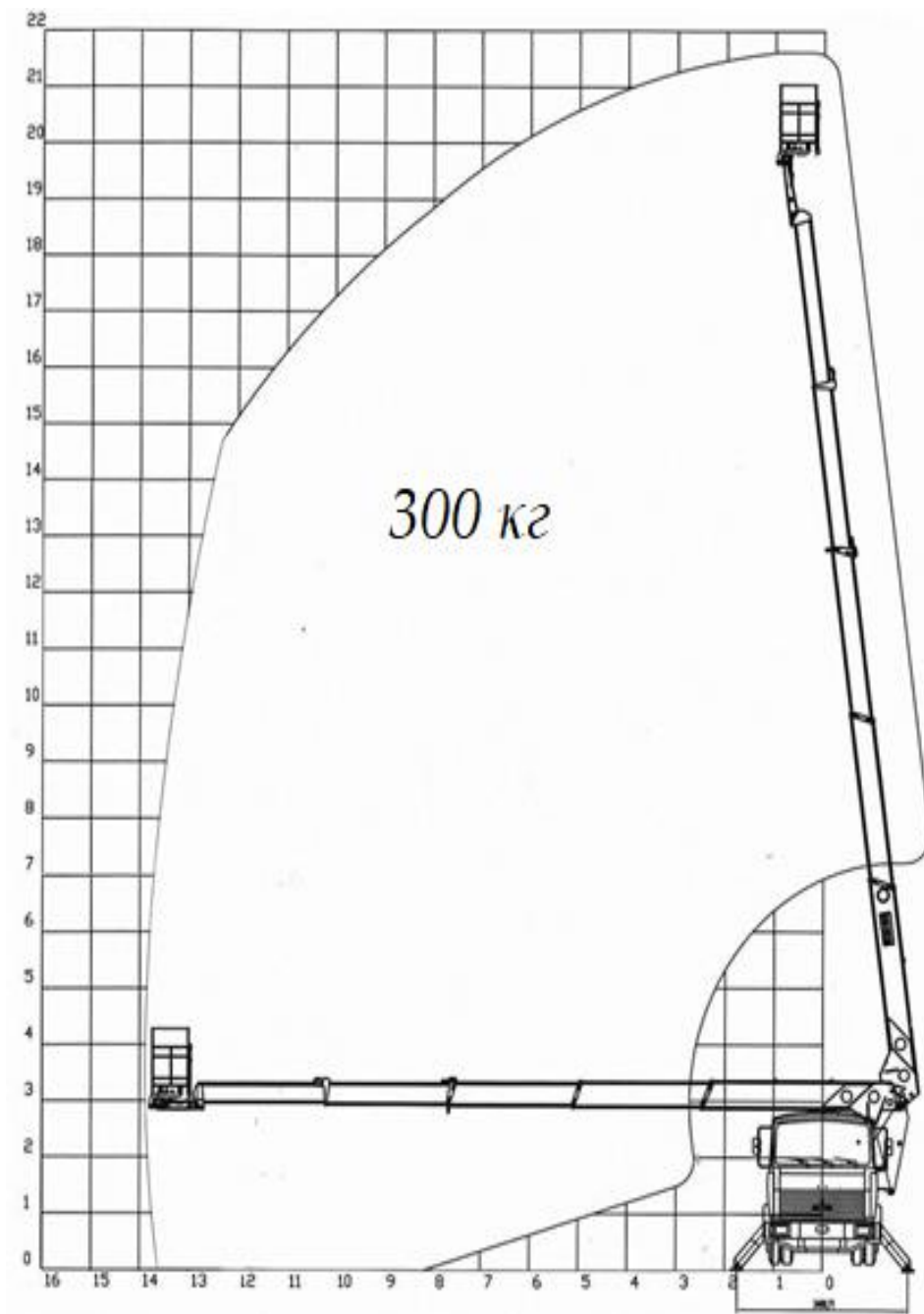
3.13. Автомобиль с гидроподъемником имеет транспортный габарит по ширине, высоте и длине транспортного средства, имеет возможность передвигаться по дорогам общего пользования без оформления разрешения на перевозку негабаритных и тяжеловесных грузов.

3.14. Затраты на осуществление доставки автогидроподъемника до места передачи уполномоченному представителю Покупателя (Грузополучателя) несет Поставщик за счет собственных средств, которые не компенсируются Покупателем.

4. Участник закупочных процедур указал модель и марку предлагаемого шасси, гидроподъемника и дополнительного оборудования, запрашиваемого в настоящем техническом задании.



Схема грузовой характеристик предлагаемого гидроподъемника.



**Адреса станций технического обслуживания, ближайшие к грузополучателю: ООО «ВОСТЕХРЕМИМ, Тамбовская область, ул. Мичуринская, д. 2А, кв.1, тел./факс: +7 (4752) 71-10-30, 71-4-84**

# «ПРОФЛИЗИНГ»

ОБЩЕСТВО С ОГРАНИЧЕННОЙ ОТВЕТСТВЕННОСТЬЮ  
141091, Московская область, г. Королев, мкр. Юбилейный, Гаражный туп., д. 6, пом. 035

---

## Оформление транспортных средств в корпоративный стиль ПАО «ФСК ЕЭС»

### 1. ОФОРМЛЕНИЕ АВТО- И СПЕЦТЕХНИКИ

---

3

#### 1.2. ТЕХНОЛОГИЧЕСКИЕ ТРЕБОВАНИЯ

**Требования к помещению:**

Оклеивание нужно проводить в помещении, оно должно быть чистым. При сильном запылении перед началом работ пол следует смочить водой.

Оптимальный температурный режим для оклеивания 20°C. Минимальная температура 5°C.

**Требования к пленке:**

При оформлении транспортных средств следует уделить особое внимание применяемым материалам, которые должны быть предназначены для нанесения на автотранспортные средства и иметь повышенные эксплуатационные характеристики.

Категория: премиум.

Срок эксплуатации: 8–10 лет.

Общие характеристики: полимерные, литые, ПВХ пленки.

Область применения: ровные, искривленные поверхности.

Способ получения изображения: печать белилами, плоттерная резка.

Для изготовления наклеек следует использовать качественные пленки известных производителей.

**Требования к транспортному средству:**

Область нанесения стикеров на транспортном средстве должна быть чистой, сухой, обезжиренной.

**Рекомендации перед нанесением:**

Не наклеивать пленку в дождливую или пасмурную погоду. За несколько дней до оклейки пленкой не натирать кузовные части воском.

**Рекомендации после нанесения:**

Не следует мыть транспортное средство в течение 3 дней после оклейки стикером.

В течение 24 часов после нанесения стикера не подвергать его резким колебаниям температур.

---

*Для изготовления стикеров необходимо использовать файл с векторным изображением стилообразующих элементов, являющийся приложением к данному руководству.*

## 1.3. ОБОЗНАЧЕНИЯ И ПРОПОРЦИИ

*Пропорция начертания логотипа ПАО «ФСК ЕЭС»*



*Схема расположения фирменного блока ПАО «ФСК ЕЭС» с дополнительными элементами – полоской*

Размер  $d$  (диаметр круглого элемента логотипа ПАО «ФСК ЕЭС») фирменного блока ПАО «ФСК ЕЭС» определяется в зависимости от марки, модели, размеров транспортного средства из типоразмерного ряда настоящего руководства. Все изображения наносятся на боковые поверхности транспортных средств с правой и левой стороны по аналогии согласно примерам, представленным далее в настоящем руководстве.

*Транспортное средство голубого цвета*



*Транспортное средство оранжевого цвета*



*Транспортное средство светлого цвета (для находящихся в эксплуатации транспортных средств)*



*Если конструкция транспортного средства не позволяет использовать сплошную полосу, допустимо использование нескольких отрезков.*

# «ПРОФЛИЗИНГ»

ОБЩЕСТВО С ОГРАНИЧЕННОЙ ОТВЕТСТВЕННОСТЬЮ  
141091, Московская область, г. Королев, мкр. Юбилейный, Гаражный туп., д. 6, пом. 035

## 1. ОФОРМЛЕНИЕ АВТО- И СПЕЦТЕХНИКИ

6

### 1.5. ПРАВИЛА ПОСТРОЕНИЯ И ИСПОЛЬЗОВАНИЯ

Типоразмер №2 фирменного блока ПАО «ФСК ЕЭС» с дополнительным элементом – полоской, где  $d=135$  мм (диаметр круглого элемента логотипа ПАО «ФСК ЕЭС»).

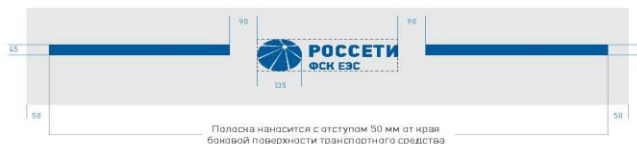
*Транспортное средство голубого цвета*



*Транспортное средство оранжевого цвета*



*Транспортное средство светлого цвета (для находящихся в эксплуатации транспортных средств)*



Если конструкция транспортного средства не позволяет разместить фирменный блок ПАО «ФСК ЕЭС» и полоску с заданным между ними минимальным расстоянием  $2d/3$ , допустимо использование увеличенного расстояния между ними; в этом случае полоска начинается от края элемента транспортного средства.

Ряд транспортных средств имеют незначительные исключения от общих правил оформления и описаны на конкретных примерах транспортных средств.

## 1.7. ПРАВИЛА ПОСТРОЕНИЯ И ИСПОЛЬЗОВАНИЯ

**Порядок действий при оформлении транспортного средства:**

1. На левой и правой боковых поверхностях транспортного средства определяется **базовая точка 1**, находящаяся на горизонтальной линии плоскости, проходящей, как правило, по порогу двери, или краю выштамповки на двери кабины, или по границам иных элементов транспортного средства в соответствии с представленными в настоящем руководстве примерами.
2. От **базовой точки 1** откладывается размер по вертикали для определения местоположения фирменного блока ПАО «ФСК ЕЭС» по высоте: расстояние от линии, на которой находится точка 1, до линии нанесения фирменного блока ПАО «ФСК ЕЭС», проходящей через верхнюю границу буквы слова «РОССЕТИ». Все размеры определяются в проекции на вертикальную плоскость. Линия нанесения фирменного блока ПАО «ФСК ЕЭС» параллельна линии, на которой находится точка 1.
3. На линии нанесения фирменного блока ПАО «ФСК ЕЭС» определяется **базовая точка 2**.
4. От **базовой точки 2** на линии нанесения фирменного блока ПАО «ФСК ЕЭС» откладывается размер по горизонтали для определения местоположения фирменного блока ПАО «ФСК ЕЭС» по ширине элемента транспортного средства (двери, кузова и т.п.).
5. Верхняя граница дополнительного элемента – полоски должна проходить через линию нанесения фирменного блока ПАО «ФСК ЕЭС».

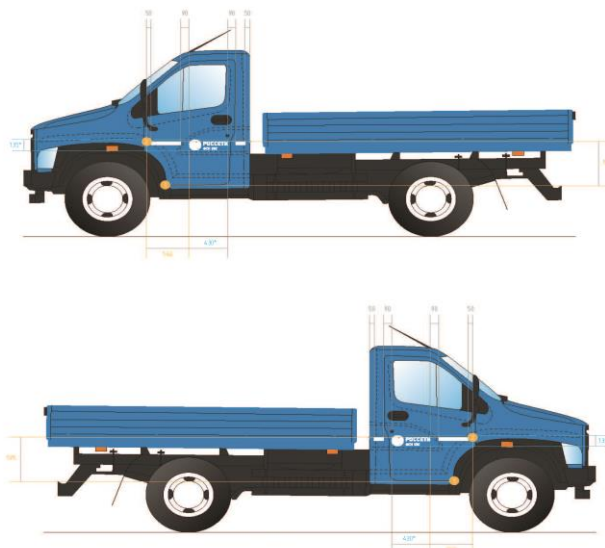
*Ряд транспортных средств имеют незначительные исключения от общих правил оформления и описаны на конкретных примерах транспортных средств.*

*На транспортные средства, не представленные в настоящем руководстве, следует наносить изображения по принципам соответствующих аналогичных примеров оформления кабин, кузовов.*

## 4. ОФОРМЛЕНИЕ ГРУЗОВЫХ АВТОМОБИЛЕЙ ПОЛНОЙ МАССОЙ СВЫШЕ 3,5 Т

24

## 4.1. ГАЗОН НЕКСТ БОРТОВОЙ С ТРЁХМЕСТНОЙ КАБИНОЙ



*Вся информация размещается согласно представленным пропорциям, где диаметр круглого элемента логотипа ПАО «ФСК ЕЭС» равен 135 мм (1.5. Правила построения и использования). Размеры указаны в мм.*

*\* справочная информация*

# «ПРОФЛИЗИНГ»

## ОБЩЕСТВО С ОГРАНИЧЕННОЙ ОТВЕТСТВЕННОСТЬЮ

141091, Московская область, г. Королев, мкр. Юбилейный, Гаражный туп., д. 6, пом. 035

### 1.Телескопический автогидроподъемник ПСС-141.36Э с оборудованием для мойки изоляторов

Автогидроподъемник с оборудованием для мойки изоляторов предназначен для доставки персонала и оборудования на высоту, мойки изоляторов ВЛ и выполнения строительно-монтажных и электротехнических работ в зоне обслуживания на рассредоточенных объектах филиала ПАО «ФСК ЕЭС» - МЭС Центра.

Количество: 1 ед.

№ п/п ТТ	Наименование параметра	Требуемое значение	Предлагаемое Участником закупки	Страна производителя	Сроки поставки	Адрес поставки
1.	Шасси	КАМАЗ-43118 или аналогичный:	КАМАЗ-43118	Российская Федерация	Ноябрь 2019 года	Московское ПМЭС: 141870, Московская обл., Дмитровский р-он, г/п Икша, с. Белый Раст, вл. 120, стр. 26, ПС 750 кВ «Белый Раст».
2.	Колесная формула	6х6, односкатная ошиновка, с регулированием давления.	6х6, односкатная ошиновка, с регулированием давления.			
3.	Колесная база мм.	3690+1320.	3690+1320.			
4.	Двигатель	Дизельный с турбонаддувом, с промежуточным охлаждением наддувочного воздуха, мощностью не менее 300 л.с., соответствующий действующим на территории РФ экологическим	Дизельный с турбонаддувом, с промежуточным охлаждением наддувочного воздуха, мощностью 300 л.с., соответствующий действующим на территории РФ экологическим нормам.			

		нормам.				
5.	КПП	Механическая, 9-ти ступенчатая.	Механическая, 9-ти ступенчатая.			
6.	Раздаточная коробка	Механическая, двухступенчатая с блокируемым межосевым дифференциалом.	Механическая, двухступенчатая с блокируемым межосевым дифференциалом.			
7.	Межколесная блокировка.	Межколесная блокировка.	Межколесная блокировка.			
8.	Рулевое управление с гидроусилителем.	Рулевое управление с гидроусилителем.	Рулевое управление с гидроусилителем.			
9.	Тормозная система с ABS.	Тормозная система с ABS.	Тормозная система с ABS.			
10.	Кабина бескапотная, с 3-мя (2+1) посадочными местами, оборудованными ремнями безопасности, со спальным местом.	Кабина бескапотная, с 3-мя (2+1) посадочными местами, оборудованными ремнями безопасности, со спальным местом.	Кабина бескапотная, с 3-мя (2+1) посадочными местами, оборудованными ремнями безопасности, со спальным местом.			
11.	Автономный предпусковой подогреватель двигателя.	Автономный предпусковой подогреватель двигателя.	Автономный предпусковой подогреватель двигателя.			
12.	Подогреватель ФТОТ, ФГОТ.	Подогреватель ФТОТ, ФГОТ.	Подогреватель ФТОТ, ФГОТ.			
13.	Автономный отопитель кабины.	Автономный отопитель кабины.	Автономный отопитель кабины.			
14.	Зеркала заднего вида с подогревом.	Зеркала заднего вида с подогревом.	Зеркала заднего вида с подогревом.			
15.	Два топливных бака емкостью 350 + 210 л.	Два топливных бака емкостью 350 + 210 л.	Два топливных бака емкостью 350 + 210 л.			
16.	Запасное колесо с ДЗК.	Запасное колесо с ДЗК.	Запасное колесо с ДЗК.			
17.	ЗИП в комплектации завода-производителя на шасси и подъемное сооружение.	ЗИП в комплектации завода-производителя на шасси и подъемное сооружение.	ЗИП в комплектации завода-производителя на шасси и подъемное сооружение.			
18.	Инструмент водителя.	Инструмент водителя.	Инструмент водителя.			
19.	Аптечка медицинская с приспособленными	Аптечка медицинская с приспособленными	Аптечка медицинская с приспособленными			

# «ПРОФЛИЗИНГ»

## ОБЩЕСТВО С ОГРАНИЧЕННОЙ ОТВЕТСТВЕННОСТЬЮ

141091, Московская область, г. Королев, мкр. Юбилейный, Гаражный туп., д. 6, пом. 035

	обозначенным местом в кабине автомобиля.	обозначенным местом в кабине автомобиля.	обозначенным местом в кабине автомобиля.			
20.	Огнетушитель порошковый, емкостью не менее 5 л., 2 шт., с обозначенными и приспособленными местами для их размещения в кабине и на платформе шасси в легкодоступном месте, защищенном от атмосферных осадков.	Огнетушитель порошковый, емкостью не менее 5 л., 2 шт., с обозначенными и приспособленными местами для их размещения в кабине и на платформе шасси в легкодоступном месте, защищенном от атмосферных осадков.	Огнетушитель порошковый, емкостью 5 л., 2 шт., с обозначенными и приспособленными местами для их размещения в кабине и на платформе шасси в легкодоступном месте, защищенном от атмосферных осадков.			
21.	Знак аварийной остановки.	Знак аварийной остановки.	Знак аварийной остановки.			
22.	Противооткатные упоры – 2 шт, с местами для транспортировки.	Противооткатные упоры – 2 шт, с местами для транспортировки.	Противооткатные упоры – 2 шт, с местами для транспортировки.			
23.	Оснащение кабины водителя табличкой с памяткой об использовании специальных масел в холодное время.	Оснащение кабины водителя табличкой с памяткой об использовании специальных масел в холодное время.	Оснащение кабины водителя табличкой с памяткой об использовании специальных масел в холодное время.			
24.	Резиновые коврики салона.	Резиновые коврики салона.	Резиновые коврики салона.			
25.	Противотуманные фары.	Противотуманные фары.	Противотуманные фары.			
26.	Утеплитель решетки радиатора.	Утеплитель решетки радиатора.	Утеплитель решетки радиатора.			
27.	Дополнительная защита двигателя.	Дополнительная защита двигателя.	Дополнительная защита двигателя.			



28.	Подкрылки.	Подкрылки.	Подкрылки.			
29.	Брызговики передних и задних колес.	Брызговики передних и задних колес.	Брызговики передних и задних колес.			
30.	Защитные сетки на передние и задние фонари.	Защитные сетки на передние и задние фонари.	Защитные сетки на передние и задние фонари.			
31.	Искрогаситель системы выпуска отработавших газов.	Искрогаситель системы выпуска отработавших газов.	Искрогаситель системы выпуска отработавших газов.			
32.	Система экстренного реагирования «ЭРА-ГЛОНАСС».	1.31. Система экстренного реагирования «ЭРА-ГЛОНАСС».	1.31. Система экстренного реагирования «ЭРА-ГЛОНАСС».			
33.	На шасси гидроподъемника установить цепь заземления с медным проводником сечением 25 мм <sup>2</sup> , место присоединения заземления должно иметь соответствующую маркировку.	На шасси гидроподъемника установить цепь заземления с медным проводником сечением 25 мм <sup>2</sup> , место присоединения заземления должно иметь соответствующую маркировку.	На шасси гидроподъемника установлена цепь заземления с медным проводником сечением 25 мм <sup>2</sup> , место присоединения заземления имеет соответствующую маркировку.			

## **2. Гидроподъемник ПСС-141.36Э:**

### 2.1. Основные параметры:

Наименование параметра	Требуемое значение	Предлагаемое Участником закупки
Тип подъемника	Телескопический	Телескопический
Рабочая высота подъема рабочей площадки, не менее, м.	36,0	36,0
Высота подъема пола рабочей площадки, не менее, м	34,5	34,5
Количество секций стрелы	7 (1+6)	7 (1+6)
Максимальный вылет, не менее м.	24	24
Грузоподъемность рабочей площадки на вылете 18 м., не менее, кг.	400	400
Грузоподъемность рабочей	100	100

# «ПРОФЛИЗИНГ»

ОБЩЕСТВО С ОГРАНИЧЕННОЙ ОТВЕТСТВЕННОСТЬЮ

141091, Московская область, г. Королев, мкр. Юбилейный, Гаражный туп., д. 6, пом. 035

площадки, на максимальном вылете, не менее, кг.		
Угол поворота колонны, град.	360	360
Угол поворота рабочей площадки, град.	$\pm 90$	$\pm 90$
Габаритные размеры в транспортном положении, не более, мм.	9500x2550x4000	9500x2550x3900
Габаритные размеры в рабочем положении, с выдвинутыми аутригерами, не более, мм.	9500x7210x4000	9500x7210x3900
Размер рабочей платформы, мм.	2200x900x1100	2200x900x1100
Расположение рабочей платформы в транспортном положении	на заднем свесе	на заднем свесе

2.2. Кабина машиниста автогидроподъемника - закрытая, кранового типа.

2.3. Электрогидравлическое управление подъемным механизмом из кабины оператора.

2.4. Радиопульт управления гидроподъемником.

2.5. Гидравлическое управление аутригерами.

2.6. Датчик приближения к электролинии, находящейся под напряжением.

2.7. Тросовая синхронизация выдвижения секций стрелы.

2.8. Металлическая рабочая площадка, имеющая постоянную и надёжную электрическую связь с шасси автогидроподъемника, так же, рабочая площадка соединена с шасси автогидроподъемника медным проводником сечением 25 мм<sup>2</sup>, при этом проводник не ограничивает движение рабочей площадки.

2.9. Алюминиевые нескользящие помосты.

2.10. Рукава высокого давления и проводка на инерционных катушках снаружи стрелы.

2.11. Гидравлическое выравнивание люльки.

2.12. Ограничитель предельного груза.

2.13. 4 стабилизатора с датчиками положения опор.

2.14. Защита верхней части кабины.

2.15. Электрическая розетка в люльке 220В.

- 2.16. Прожектор на стреле.
- 2.17. Ящики на платформе для размещения инструмента.
- 2.18. Подкладки под подпятники аутригеров с ящиками для хранения.
- 2.19. Счетчик моточасов.
- 2.20. Анемометр.
- 2.21. Переговорное устройство люлька-земля.
- 2.22. Независимый воздушный дизельный отопитель кабины мощностью 3,5 кВт.
- 2.23. Распределение полной массы автогидроподъемника по осям указано на заводских табличках установленных на нем, при этом максимальная нагрузка на заднюю тележку не превышает 15,0 т., а на переднюю ось не превышает технически допустимую массу, указанную в одобрении транспортного средства. Участник указывает распределение фактической массы автогидроподъемника по осям с предоставлением подтверждающих документов.
- 2.24. Выступающие по длине за габарит базового транспортного средства части подъемника (передняя и задняя части стрелы, люлька и др.) снабжены световыми приборами и сигнальной окраской в соответствии с пунктом 2.3 приложения № 6 к Техническому регламенту таможенного союза ТР ТС 018/2011 о безопасности колесных транспортных средств и Правилами дорожного движения.

### **3. Оборудование для мойки изоляторов KARCHER HDS 1000 De**

- 3.1. Аппарат высокого давления с трубчатой рамой, размещенный на платформе гидроподъемника в закрытом корпусе, съемный:
  - 3.1.1. Двигатель дизельный, мощностью 7,4 кВт.
  - 3.1.2. Электростартер.
  - 3.1.3. Подогрев воды до 80 °С.
  - 3.1.4. Производительность, л/ч – 450-900.
  - 3.1.5. Рабочее давление, бар – 40-200.
  - 3.1.6. Длина струи воды, м. – 3.
  - 3.1.7. Пистолет высокого давления с регулировкой струи.
- 3.2. Бак для воды из нержавеющей стали, с подогревом, размещенный на платформе гидроподъемника, с выводом для подключения аппарата высокого давления, съемный, емкостью 1500 литров.
- 3.3. Шланг высокого давления для подачи воды в рабочую площадку на инерционной катушке снаружи стрелы, с вращающейся муфтой.
- 3.4. Компрессор для продувки шлангов высокого давления, размещенный на платформе гидроподъемника в закрытом корпусе, съемный.
- 3.5. Быстросъемные соединения шлангов высокого давления.
- 3.6. Шланг для забора воды из внешней емкости длиной 15 м.
- 3.7. Время непрерывной работы мойки, при полном баке и расходе воды 15 л/мин, ч. – 1,5.
- 3.8. Указанное оборудование для мойки изоляторов сопряжено между собой, установлено на автогидроподъемнике и готово к использованию.

# «ПРОФЛИЗИНГ»

## ОБЩЕСТВО С ОГРАНИЧЕННОЙ ОТВЕТСТВЕННОСТЬЮ

141091, Московская область, г. Королев, мкр. Юбилейный, Гаражный туп., д. 6, пом. 035

---

#### 4. Условия поставки и техническая документация:

4.1. Автогидроподъемник соответствует требованиям Приказа Федеральной службы по экологическому, технологическому и атомному надзору от 12.11.2013 № 533 «Правила безопасности опасных производственных объектов, на которых используются подъемные сооружения» и Приказа Министерства труда и социальной защиты от 06.02.2018 № 59н «Правила по охране труда на автомобильном транспорте».

4.2. Автомобиль и гидроподъемник сопровождается технической документацией по эксплуатации и обслуживанию на русском языке, имеет одобрение типа транспортного средства, сертификат соответствия Техническому регламенту таможенного союза ТР ТС 010/2011 «О безопасности машин и оборудования», а участник предоставит копии данных документов.

4.3. Автомобиль и гидроподъемник пройдут предпродажную подготовку и будут иметь отметку в сервисной книжке о её проведении, при необходимости проведенное техническое обслуживание за счет средств продавца, при условии, если доставка до покупателя (грузополучателя) снимает гарантийное обслуживание.

4.4. Автомобиль оборудован ремнями безопасности для водителя и всех пассажиров.

4.5. Автомобиль и гидроподъемник новые, не бывшие в эксплуатации.

4.6. Внешний вид автомобиля с гидроподъемником оформлен в соответствии с Руководством по оформлению авто- и спецтехники ПАО «ФСК ЕЭС».

Цвет кузова и кабины: голубой (Pantone 307, RAL 5012);

Цвет гидроподъемника: оранжевый (Pantone 1655, RAL 2004).

В случае если автомобиль с гидроподъемником окрашены в корпоративный цвет ПАО «ФСК ЕЭС» не на конвейере завода-производителя и в случае изменения основного (заводского) цвета, поставщик предоставляет гарантию на лакокрасочные работы и на нанесенную корпоративную символику сроком на 3 года. Расположение фирменного знака, размеры наносятся согласно Руководства по оформлению авто- и спецтехники ПАО «ФСК ЕЭС» (Приложение к техническому заданию).

Поставщик перед корпоративным оформлением транспортного средства заранее представляет и согласовывает с грузополучателем дизайн-проект (расположение, размеры логотипов) по оформлению транспортного средства.

4.7. Автогидроподъемник оборудован системой мониторинга транспортных средств (СМТ) на основе технологии ГЛОНАСС/GPS, реализующей функции получения мониторинговой информации - идентификационный номер абонентского терминала, географическая широта местоположения транспортного средства, географическая долгота местоположения транспортного средства, скорость движения транспортного средства, путевой угол транспортного средства, время и дата фиксации местоположения транспортного средства.

В состав оборудования СМТ входит:

- Блок мониторинга БК-13 GSM/GPRS;

- Антенна ГЛОНАСС/GPS и GSM;

4.8. Поставляемый автомобиль с гидроподъемником имеет отметку в ПТС об уплате утилизационного сбора.

4.9. Поставщик до поставки транспортного средства заранее согласовывает с Грузополучателем оформление разделов ПТС: «Наименование (Ф.И.О.) собственника», «Адрес», «Особые отметки».

4.10. Сроки гарантийного обслуживания шасси и подъемного сооружения соответствуют срокам гарантийного обслуживания заводов-производителей., а именно - на базовое шасси 2 года или 100 000 км, что наступит ранее, на навесное оборудование 3 года или 1500 моточасов, что наступит ранее.

4.11. Год выпуска автогидроподъемника в соответствии с VIN соответствует году поставки.

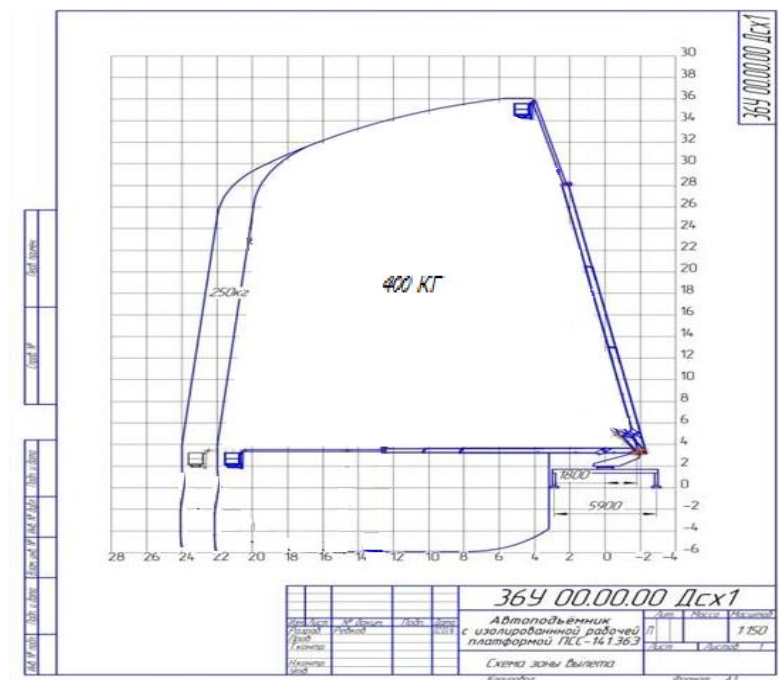
4.12. Норма выброса отработанных газов соответствует действующим нормам выброса на территории Российской Федерации на момент поставки.

4.13. Автомобиль с гидроподъемником имеет транспортный габарит по ширине, высоте и длине транспортного средства, иметь возможность передвигаться по дорогам общего пользования без оформления разрешения на перевозку негабаритных и тяжеловесных грузов.

4.14. Затраты на осуществление доставки автогидроподъемника с оборудованием для мойки изоляторов до места передачи уполномоченному представителю Покупателя (Грузополучателя) несет Поставщик за счет собственных средств, которые не компенсируются Покупателем.

5. Участник закупочных процедур указал модель и марку предлагаемого шасси, гидроподъемника и дополнительного оборудования, запрашиваемого в настоящем техническом задании.

### **Схема грузысотных характеристик предлагаемого гидроподъемника.**





## 1.5. ПРАВИЛА ПОСТРОЕНИЯ И ИСПОЛЬЗОВАНИЯ

Типоразмер №2 фирменного блоча ПАО «ФСК ЕЭС» с дополнительным элементом – полосной, где  $d=135$  мм (диаметр круглого элемента логотипа ПАО «ФСК ЕЭС»).

*Транспортное средство голубого цвета*



*Транспортное средство оранжевого цвета*



*Транспортное средство светлого цвета (для находящихся в эксплуатации транспортных средств)*



Если конструкция транспортного средства не позволяет разместить фирменный блок ПАО «ФСК ЕЭС» и полосу с заданным между ними минимальным расстоянием  $2d/3$ , допустимо использование увеличенного расстояния между ними; в этом случае полоска начинается от края элемента транспортного средства.

Ряд транспортных средств имеют незначительные исключения от общих правил оформления и описаны на конкретных примерах транспортных средств.

# «ПРОФЛИЗИНГ»

ОБЩЕСТВО С ОГРАНИЧЕННОЙ ОТВЕТСТВЕННОСТЬЮ  
141091, Московская область, г. Королев, мкр. Юбилейный, Гаражный туп., д. 6, пом. 035

---

## 1. ОФОРМЛЕНИЕ АВТО- И СПЕЦТЕХНИКИ

---

8

### 1.7. ПРАВИЛА ПОСТРОЕНИЯ И ИСПОЛЬЗОВАНИЯ

*Порядок действий при оформлении транспортного средства:*

1. На левой и правой боковых поверхностях транспортного средства определяется **базовая точка 1**, находящаяся на горизонтальной линии плоскости, проходящей, как правило, по порогу двери, или краю выштамповки на двери кабины, или по границам иных элементов транспортного средства в соответствии с представленными в настоящем руководстве примерами.
2. От **базовой точки 1** откладывается размер по вертикали для определения местоположения фирменного блока ПАО «ФСК ЭЭС» по высоте: расстояние от линии, на которой находится точка 1, до линии нанесения фирменного блока ПАО «ФСК ЭЭС», проходящей через верхнюю границу букв слова «РОССЕТИ». Все размеры определяются в проекции на вертикальную плоскость. Линия нанесения фирменного блока ПАО «ФСК ЭЭС» параллельна линии, на которой находится точка 1.
3. На линии нанесения фирменного блока ПАО «ФСК ЭЭС» определяется **базовая точка 2**.
4. От **базовой точки 2** на линии нанесения фирменного блока ПАО «ФСК ЭЭС» откладывается размер по горизонтали для определения местоположения фирменного блока ПАО «ФСК ЭЭС» по ширине элемента транспортного средства (двери, кузова и т.п.).
5. Верхняя граница дополнительного элемента – полоски должна проходить через линию нанесения фирменного блока ПАО «ФСК ЭЭС».

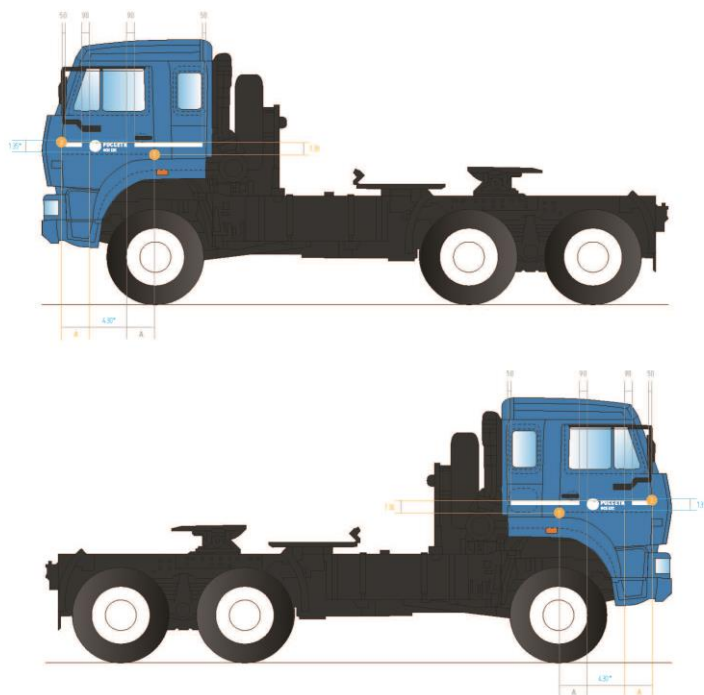
---

*Ряд транспортных средств имеют незначительные исключения от общих правил оформления и описаны на конкретных примерах транспортных средств.*

*На транспортные средства, не представленные в настоящем руководстве, следует наносить изображения по принципам соответствующих аналогичных примеров оформления кабин, кузовов.*



## 4.5. КАМАЗ 65225 СЕДЕЛЬНЫЙ ТЯГАЧ



Вся информация размещается согласно представленным пропорциям, где диаметр круглого элемента логотипа ПАО «ФСК ЕЭС» равен 135 мм (1.5. Правила построения и использования). Размеры указаны в мм.

\* справочная информация

Генеральный директор  
ООО «ПРОФлизинг»

Сахарова Анастасия Алексеевна

**РЕШЕНИЕ №1/2018**  
**Единственного участника**  
**Общества с ограниченной ответственностью**  
**«ПРОФлизинг»**

Московская область

«26» февраля 2018 года

Я, гражданка РФ Сахарова Анастасия Алексеевна, паспорт: 46 00 896051, выдан: 2 Отделом внутренних дел города Мытищи Московской области 07.04.2001, код подразделения: 503-051, зарегистрирована по адресу: 141021, Московская обл., г. Мытищи, ул. Юбилейная, д. 33, кв. 159, являясь единственным участником Общества с ограниченной ответственностью «ПРОФлизинг» ОГРН 1105018003826 (далее по тексту - Общество), владеющий долей номинальной стоимостью 10 000 (Десять тысяч) рублей, что составляет 100% уставного капитала данного Общества,

**РЕШИЛ:**

1. Освободить от занимаемой должности генерального директора Общества Шмелева Николая Ивановича.
2. Назначить на должность генерального директора Общества Сахарову Анастасию Алексеевну, паспорт: 46 00 896051, выдан: 2 Отделом внутренних дел города Мытищи Московской области 07.04.2001, код подразделения: 503-051, зарегистрирована по адресу: 141021, Московская обл., г. Мытищи, ул. Юбилейная, д. 33, кв. 159.
3. Сменить адрес места нахождения Общества. Новым адресом считать: РФ, 141091, Московская область, г. Юбилейный, Гаражный туп., д. 6, пом. 035.
4. Внести изменения в Устав Общества, связанные с изменением адреса места нахождения Общества, и приведением в соответствие с нормами главы 4 Гражданского кодекса РФ. Утвердить новую редакцию Устава Общества.
5. Поручить Генеральному директору Общества Сахаровой Анастасии Алексеевне, паспорт: 46 00 896051, выдан: 2 Отделом внутренних дел города Мытищи Московской области 07.04.2001, код подразделения: 503-051, зарегистрирована по адресу: 141021, Московская обл., г. Мытищи, ул. Юбилейная, д. 33, кв. 159, зарегистрировать данные изменения в порядке, предусмотренном действующим законодательством Российской Федерации.

Единственный участник  
ООО «ПРОФлизинг»



А.А. Сахарова

КОПИЯ ВЕРНА



# «ПРОФЛИЗИНГ»

## ОБЩЕСТВО С ОГРАНИЧЕННОЙ ОТВЕТСТВЕННОСТЬЮ

141091, Московская область, г. Королев, мкр. Юбилейный, Гаражный туп., д. 6, пом. 035

ПРИКАЗ № 1/2018/ГД

г. Королев М.о.

«26» февраля 2018года

Я, Сахарова Анастасия Алексеевна, являясь, на основании Решения участника общества № 1/2018 от 26.02.2018г., единоличным исполнительным органом – генеральным директором Общества с ограниченной ответственностью «ПРОФлизинг»

ПРИКАЗЫВАЮ

1. Назначить на должность генерального директора Общества Сахарову Анастасию Алексеевну, паспорт: 46 00 896051, выдан: 2 Отделом внутренних дел города Мытищи Московской области 07.04.2001, код подразделения: 503-051, зарегистрирована по адресу: 141021, Московская обл., г. Мытищи, ул. Юбилейная, д. 33, кв. 159.

Генеральный директор  
ООО «ПРОФлизинг»



А.А. Сахарова

КОПИЯ ВЕРНА





Форми № P50007

Лист записи  
Единого государственного реестра юридических лиц

В Единый государственный реестр юридических лиц в отношении юридического лица

**ОБЩЕСТВО С ОГРАНИЧЕННОЙ ОТВЕТСТВЕННОСТЬЮ "ПРОФИЗИНГ"**  
полное наименование юридического лица

Основной государственный регистрационный номер (ОГРН)

1 1 0 5 0 1 8 0 0 3 8 2 6

внесена запись об изменении сведений о юридическом лице, содержащихся в Едином государственном реестре юридических лиц

"12" марта 2018 года  
(число) (месяц прописью) (год)

за государственным регистрационным номером (ГРН)

2 1 8 5 0 2 9 1 1 0 1 5 4

Запись содержит следующие сведения:

№ п/п	Наименование показателя	Значение показателя
1	2	3

Сведения о количестве физических лиц, имеющих право без доверенности действовать от имени юридического лица, внесенных в Единый государственный реестр юридических лиц

1	Количество	2
---	------------	---

Сведения о физических лицах, имеющих право без доверенности действовать от имени юридического лица, внесенные в Единый государственный реестр юридических лиц

2	Причина внесения сведений	1	Прекращение полномочий
3	Вид должности		Руководитель юридического лица
4	Должность		Генеральный директор
5	Фамилия		ШМЕЛЕВ
6	Имя		НИКОЛАИ
7	Отчество		ИВАНОВИЧ
8	Идентификационный номер налогоплательщика (ИНН)		500504720964
9	Причина внесения сведений	2	Возложение полномочий
10	Вид должности		Руководитель юридического лица
11	Должность		ГЕНЕРАЛЬНЫЙ ДИРЕКТОР
12	Фамилия		САХАРОВА
13	Имя		АНАСТАСИЯ
14	Отчество		АЛЕКСЕЕВНА
15	Идентификационный номер налогоплательщика (ИНН)		502908795373



КОПИЯ ВЕРНА

16 ИНН ФЛ по данным ЕГРН 502908795373

Сведения о заявителе при данном виде регистрации

17	Вид заявителя	Руководитель постоянно действующего исполнительного органа
18	Основной государственный регистрационный номер (ОГРН)	1105018003826
19	Фамилия	Данные заявителя, физического лица
20	Имя	САХАРОВА
21	Отчество	АНАСТАСИЯ
22	Идентификационный номер налогоплательщика (ИНН)	АЛЕКСЕЕВНА
23	ИНН ФЛ по данным ЕГРН	502908795373

Сведения о документах, представленных для внесения данной записи в Единый государственный реестр юридических лиц

24	Наименование документа	1	Р14007 ЗАЯВЛЕНИЕ ОБ ИЗМ. СВЕДЕНИЙ, НЕ СВЯЗАННЫХ С ИЗМ. УЧРЕД. ДОКУМЕНТОВ (П.2.1)
25	Дата документа		01.03.2018
26	Документы представлены	2	на бумажном носителе
27	Наименование документа		РЕШЕНИЕ ОБЩЕГО СОБРАНИЯ
28	Дата документа		26.02.2018
29	Документы представлены		на бумажном носителе

Лист записи выдан налоговым органом Межрайонная инспекция Федеральной налоговой службы №2 по Московской области

"13" марта 2018 года  
(число) (месяц прописью) (год)

Заместитель начальника

Инспекция реализующего органа



Калинина Ирина Юрьевна  
Подпись, Фамилия, инициалы